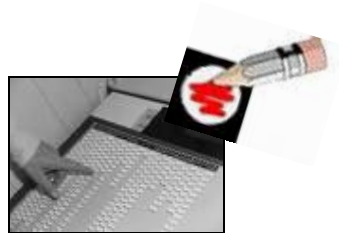




Universiteit Twente
de ondernemende universiteit

De betrouwbaarheid en de gebruikersvriendelijkheid
van de NEDAP-stemmachine

Een pilot-onderzoek



Drs. Joris J. van Hoof
Drs. Jordy F. Gosselt
Dr. Menno D.T. de Jong

Universiteit Twente
Faculteit Gedragwetenschappen
Afdeling Technische en Professionele Communicatie

Januari 2007

Inhoudsopgave

1. INLEIDING	3
2. METHODE VAN ONDERZOEK	4
2.1 Onderzoeksprocedure	4
2.2 Analyse van de resultaten	5
3. RESULTATEN	6
3.1 Samenstelling van de steekproef	6
3.2 Betrouwbaarheid van de stemmachine	6
3.3 Gebruikersvriendelijkheid van stemmachine en stembiljet	6
4. CONCLUSIES	9
4.1 Conclusies over de NEDAP-stemmachine	9
4.2 Conclusies over de opzet van het onderzoek	9
BIJLAGEN	10
Bijlage 1. Betrouwbaarheid stemmachine	11
Bijlage 2. Resultaten van alle respondenten	20

1. Inleiding

Op 22 november 2006 heeft de Universiteit Twente een pilot-onderzoek uitgevoerd naar de betrouwbaarheid en de gebruikersvriendelijkheid van de NEDAP-stemmachine. Directe aanleiding voor het onderzoek zijn de berichten in de media over eventuele problemen met elektronisch stemmen. Het onderzoek heeft een tweeledige doelstelling. In de eerste plaats dient het om een voorlopig antwoord te geven op de vraag in hoeverre de huidige stemmachine betrouwbaar en gebruikersvriendelijk is. In de tweede plaats dient het onderzoek als pilot voor eventueel grootschaliger onderzoek bij één van de volgende verkiezingen.

Het betrouwbaarheidsvraagstuk betreft de correspondentie tussen de input en de output van een stemmachine. Is de uitvoer van een stemmachine de getrouwe weergave van de stemmen die door de kiesgerechtigden zijn uitgebracht?

Het gebruikersvriendelijkheidvraagstuk betreft de vraag of kiesgerechtigden met de stemmachine uit de voeten kunnen. Stelt de stemmachine kiesgerechtigden in staat om effectief de stem van hun keuze uit te brengen? Om deze vraag te beantwoorden is er in dit onderzoek een vergelijking gemaakt tussen de stemmachine en het traditionele papieren stembiljet.

In dit onderzoeksverslag staan de belangrijkste resultaten van het onderzoek samengevat. In hoofdstuk 2 wordt de opzet van het onderzoek beschreven. In hoofdstuk 3 volgen de resultaten. Voorlopige conclusies zijn te vinden in hoofdstuk 4. Deze conclusies hebben zowel betrekking op de waarde van de stemcomputer als op de opzet van eventueel grootschaliger studies.

2. Methode van onderzoek

In dit hoofdstuk wordt eerst de onderzoeksprocedure beschreven (2.1). Daarna wordt kort ingegaan op de analyse van de resultaten (2.2).

2.1 Onderzoeksprocedure

Op de dag dat de verkiezingen voor de Tweede Kamer plaatsvonden (22 november 2006) werd ook dit onderzoek uitgevoerd. Het stadhuis in Enschede diende als locatie voor het onderzoek. Het aldaar aanwezige stembureau ontvangt normaal gesproken ongeveer 1500 kiesgerechtigden, maar doordat kiezers dit jaar bij elk gewenst stembureau in hun gemeente mochten stemmen, was de opkomst in dit stembureau dit keer hoger; in totaal brachten iets meer dan 1800 kiesgerechtigden hun stem uit bij dit stembureau. Van die groep namen 566 mensen deel aan het onderzoek (responspercentage 31%).

Alle respondenten van dit onderzoek werden onderworpen aan een protocol waarvan niet werd afgeweken. Hieronder wordt stapsgewijs dit protocol nader uiteengezet.

Stap 1: De kiezer stemt

Het onderzoek vond plaats onder mensen die op 22 november daadwerkelijk gingen stemmen. Om geen interferentie te veroorzaken met het werkelijke stemgedrag, is voor het onderzoek pas geworven als de kiesgerechtigden het stembureau weer verlieten. Bij de ingang van het stadhuis hingen wel posters die het onderzoek aankondigden en vermeldden dat de kiesgerechtigden eventueel door een onderzoeker van de Universiteit Twente aangesproken konden worden.

Stap 2: Werving respondenten

Ad random zijn kiesgerechtigden die het stembureau verlieten aangesproken door een onderzoeksmedewerker (als zodanig herkenbaar door een UT-badge) met de vraag of ze mee wilden werken aan een onderzoek naar de gebruikersvriendelijkheid van de stemmachine en een traditioneel stembiljet. Daarbij werd verteld dat het onderzoek enkele minuten zou duren en dat er onder de deelnemers zes waardebonnen van 50 euro werden verloot. Tijdens het aanspreken werden telkens de eerstvolgende kiesgerechten aangesproken die het stemlokaal verlieten. Op momenten van grote drukte op het stembureau lukte het vanzelfsprekend niet om alle mensen aan te spreken.

Stap 3: Uitleg onderzoek

Kiesgerechtigden die aan het onderzoek wilden meewerken, werden geleid naar een aparte ruimte in het stadhuis waar een stembureau-opstelling was gesimuleerd. De deelnemers kregen daar een korte uitleg van het onderzoek. Uitgelegd werd dat ze twee keer een stem moesten uitbrengen: een keer met behulp van de stemmachine en een keer met behulp van een traditioneel stembiljet. Ook werd benadrukt dat het onderzoek geheel los stond van de echte verkiezingen.

Stap 4: De stemopdracht

De deelnemers ontvingen een formulier met daarop een respondentnummer en enkele demografische vragen (geslacht, leeftijd en opleiding) die de respondent na afloop van het stemmen moesten invullen. Vervolgens kreeg de respondent de onderstaande instructie.

“U gaat zometeen een nepstem uitbrengen. Deze stem telt dus niet mee voor de ‘echte’ verkiezingen. U moet twee keer stemmen, 1 keer op een stemmachine en 1 keer op een traditioneel stembiljet. Ik wil u vragen of u wilt gaan stemmen op [VoornaamX, Achternaam X], deze persoon staat op de [#] plaats van de [Lijst X]. U gaat dus stemmen op [VoornaamX, Achternaam X], deze persoon staat op de [#] plaats van de [Lijst X]. Is dit duidelijk? [Indien Nee, opdracht herhalen, Indien Ja, doorgaan met instructie]. Dan mag u nu gaan stemmen in het stembureau hierachter.

Elke deelnemer kreeg een andere stemopdracht. Respondent nummer 1 begon bij de lijsttrekker van lijst 1, respondent 2 moest stemmen op Maxime Verhagen, nummer 2 op de lijst van het CDA, en deelnemer 3 op Maria van der Hoeven, nummer 3 op de lijst van het CDA, et cetera. Op deze manier

werd voor alle kandidaten (totaal aantal 566 in Kiesdistrict 4: Zwolle) een stemopdracht gegeven. Als deelnemers hun stemopdracht gekregen hadden, werden ze doorverwezen naar de afgeschermdde ruimte waar zich de stemmachine en de stembiljetten bevonden.

Stap 5: Het stemmen

Aangekomen in deze ruimte werden de deelnemers doorverwezen naar de stemmachine of het stembiljet. De volgorde van stemmen (machine of papier) varieerde, afhankelijk van het respondentnummer. De eerste 25 deelnemers dienden eerst op de machine te stemmen en daarna op papier. De volgende 25 deelnemers stemden eerst op papier en daarna op de stemmachine, enzovoorts. De papieren stembiljetten waren voorzien van een respondentnummer, zodat achteraf kon worden gecontroleerd of deelnemers de juiste, opgedragen stemmen hadden uitgebracht. Het stemmen op de stemmachine werd opgenomen op camera die zo onopvallend mogelijk boven het paneel was gemonteerd.

Stap 6: Afsluiting

Wanneer deelnemers hun stemmen hadden uitgebracht, keerden zij terug bij de onderzoeker die hen de stemopdracht had gegeven (buiten de stemruimte). Daar werd hun gevraagd het korte vragenformulier met demografische gegevens in te vullen en in te leveren. Indien de deelnemers kans wilden maken op een van de zes waardebonnen, moesten ze hun naam- en adresgegevens op een aparte lijst achterlaten.

Het gehele onderzoek (klaarzetten van de opstelling, onderzoek met respondenten en afsluiting) vond plaats in het bijzijn van een notaris.

2.2 Analyse van de resultaten

Om de betrouwbaarheid van de stemmachine vast te stellen, is er een vergelijking gemaakt van de lijst met stemopdrachten, het feitelijke stemgedrag op de stemmachine (zoals waargenomen door de daarbij aanwezige onderzoeker en/of te zien op de video-opname) en de output van de stemmachine.

Om de gebruikersvriendelijkheid van stemmachine en stembiljet te onderzoeken zijn de gevallen waarin deelnemers afweken van hun stemopdracht nader geanalyseerd.

3. Resultaten

In dit hoofdstuk wordt eerst een overzicht gegeven van de samenstelling van de steekproef (3.1). Vervolgens wordt ingegaan op de betrouwbaarheid van de stemmachine (3.2) en op de resultaten met betrekking tot de gebruikersvriendelijkheid van stemmachine en stembiljet (3.3).

3.1 Samenstelling van de steekproef

Nadat de deelnemers hun stemmen hadden uitgebracht werd hen gevraagd een kort formulier in te vullen met daarop hun geslacht, leeftijd en de hoogst genoten opleiding. Niet alle deelnemers hebben dit formulier ingevuld, sommigen slechts gedeeltelijk. Wat betreft geslacht hebben 459 deelnemers hun geslacht opgegeven. Van deze respondenten is 55.6% man en 44.4% vrouw.

De leeftijd van de respondenten varieerde van 18 jaar tot 89 jaar. De gemiddelde leeftijd bleek 40.3 jaar te zijn (23 mensen hebben hun leeftijd niet ingevuld).

Van alle deelnemers die hun opleiding opgaven zijn de antwoorden te zien in tabel 1. Zoals is te zien in deze tabel hebben 41 deelnemers niet aangegeven wat hun hoogst genoten opleiding is.

Opleiding	Aantal	Percentage
Geen opleiding	7	1.2
Lager onderwijs	13	2.3
LTS, LEAO, LHNO of VMBO	19	3.4
MAVO, (M)ULO, of VMBO-t	51	9.0
MBO, MTS, MEAO, BOL	57	10.1
HAVO, VWO, HBS, MMS	38	6.7
HBO, HTS, HEAO	172	30.4
Universiteit	169	29.9
Totaal	526	92.9
Niet ingevuld	40	7.1
Totaal	566	100.0

Tabel 1. Opleiding van de deelnemers

3.2 Betrouwbaarheid van de stemmachine

De vergelijking van de output van de stemmachine met de input, zoals waargenomen door de onderzoeksmedewerker en de camera, maakt duidelijk dat de input exact gelijk is aan de output op de uitdraai van de stemmachine. Over de 566 uitgebrachte stemmen is de NEDAP stemmachine volledig betrouwbaar. In bijlage 1 is een lijst opgenomen met de vergelijking van de output met de input (hierbij zijn de getallen de lijst en het nummer waarop de proefpersoon diende te stemmen, de opdracht is vergeleken met de werkelijk uitgebrachte stem. Achteraf zijn alle uitgebrachte stemmen vergeleken met de uitdraai zoals geprint door de machine aan het einde van de stembedag).

3.3 Gebruikersvriendelijkheid van stemmachine en stembiljet

Uiteindelijk is in 28 van alle 566 gevallen (5%) een afwijking tussen stemopdracht en werkelijke stem opgetreden. De soorten fouten en de oorzaken ervan verschillen echter en zijn niet allemaal praktisch relevant. Alle voorgekomen fouten worden met een korte uitleg weergegeven in tabel 2. Daaronder wordt nader ingegaan op de aard en de mogelijke oorzaken van de afwijkingen.

NR.	TARGET	BILJET	COR	MACH	COR	Soort fout	Volgorde
8	1,08	8,01	0	8,01	0	Persoonlijke fout respondent	Machine-Biljet
13	1,13	1,01	0	1,01	0	Persoonlijke fout respondent	Machine-Biljet
29	1,29	1,01	0	1,01	0	Persoonlijke fout respondent	Biljet-Machine
35	1,35	1,34	0	1,35	1	Interface biljet	Biljet-Machine
36	1,36	1,36	1	niets	0	Onderzoeksprobleem	Biljet-Machine
46	1,46	2,46	0	1,46	1	Interface biljet	Biljet-Machine
48	1,48	1,48	1	1,28	0	Onderzoeksprobleem	Biljet-Machine
64	1,64	1,01	0	1,01	0	Persoonlijke fout respondent	Machine-Biljet
68	1,68	2,68	0	1,68	1	Interface biljet	Machine-Biljet
71	1,71	2,1	0	2,1	0	Persoonlijke fout respondent	Machine-Biljet
76	2,02	gestopt	0	gestopt	0	Onderzoeksprobleem	Biljet-Machine
80	2,06	2,06	1	2,05	0	Interface machine	Biljet-Machine
83	2,09	4,01	0	4,01	0	Persoonlijke fout respondent	Biljet-Machine
96	2,22	2,22	1	3,22	0	Interface machine	Biljet-Machine
97	2,23	2,23	1	3,23	0	Interface machine	Biljet-Machine
129	2,55	1,55	0	1,55	0	Interface stembiljet en stemmachine	Biljet-Machine
147	2,73	2,73	1	2,74	0	Persoonlijke fout respondent	Biljet-Machine
192	3,38	3,38	1	4,01	0	Interface machine	Biljet-Machine
251	5,11	5,12	0	5,12	0	Onderzoeksprobleem	Machine-Biljet
267	5,27	5,27	1	5,24	0	Interface machine	Machine-Biljet
277	6,09	6,08	0	9,09	0	Persoonlijke fout respondent	Biljet-Machine
302	7,04	4,01	0	4,01	0	Persoonlijke fout respondent	Machine-Biljet
332	8,04	6,04	0	6,04	0	Persoonlijke fout respondent	Biljet-Machine
351	8,23	13,01	0	13,01	0	Persoonlijke fout respondent	Machine-Biljet
395	10,08	10,08	1	10,09	0	Interface machine	Biljet-Machine
415	11,16	11,04	0	15,04	0	Persoonlijke fout respondent	Machine-Biljet
427	11,28	niets	0	7,06	0	Persoonlijke fout respondent	Biljet-Machine
489	14,11	14,13	0	14,11	1	Interface biljet	Biljet-Machine
511	16,02	16,02	1	16,01	0	Interface machine	Machine-Biljet

Tabel 2. Alle stemsituaties waarbij een afwijking is opgetreden

Uitleg bij de tabel: Kolom 1 [NR.] geeft de respondentnummers weer. De volgende kolom [TARGET] geeft de stemopdracht weer; waarbij 1,08 staat voor lijst 1 (CDA), nummer 8. Kolom 3 [BILJET] laat zien wat de respondent heeft gestemd bij de papieren versie, waarna in de kolom erna [COR] met een 0 of 1 wordt aangegeven of de uitgebrachte stem fout (0) of goed (1) is. De kolom [MACH] staat voor stemmachine, ook gevolgd door de kolom [COR]. De laatste twee kolommen behandelen de soort fouten en de volgorde van stemmen (eerst stemmachine en daarna de papieren versie of andersom).

1. Persoonlijke fout deelnemers (13 keer)

Veruit de meeste afwijkingen zijn toe te schrijven aan de deelnemer zelf. Deze respondenten hadden moeite om hun stemopdracht te onthouden en stemden op een totaal andere kandidaat. Signalen voor dergelijke fouten waren consistentie tussen de afwijking op het stembiljet en op de stemmachine (deelnemers maakten twee keer dezelfde fout) en afstand tussen de stemopdracht en de werkelijke stem (de fout was niet te wijten aan het verkeerd aflezen van rijen of kolommen). In vijf gevallen leken de deelnemers te stemmen op de partij van hun voorkeur: de consistent uitgebrachte stem had niets te maken met de stemopdracht (deelnemers 71, 83, 302, 332 en 351). In drie gevallen brachten de deelnemers consistent een stem uit op de lijsttrekker van de betreffende lijst, en vergaten ze een voorkeursstem voor een kandidaat lager op de lijst uit te brengen (deelnemers 13, 29 en 64). In twee gevallen leken de deelnemers willekeurige stemmen uit brengen die weinig met de stemopdracht te maken hadden (deelnemers 277 en 415). In één geval draaide de deelnemer het lijstnummer en het nummer van de kandidaat om: in plaats van de nummer 8 van lijst 1 stemde deze deelnemer op de nummer 1 van lijst 8 (deelnemer 8). In één geval bleek uit de verbalisering van een respondent (op tape) dat deze het kandidatennummer tussen de twee stemopdrachten was vergeten: hij stemde op papier op nummer 73 van lijst 2 en zei voordat hij zijn stem uitbracht op de stemcomputer dat hij op nummer 74 van dezelfde lijst moest stemmen (deelnemer 147). Tot slot had een ernstig gehandicapte man moeite met beide manieren van stemmen: op papier lukte het hem helemaal niet, op de stemmachine bracht hij een willekeurige stem uit (deelnemer 427).

2. Onderzoeksproblemen (4 keer)

In vier gevallen zijn de afwijkingen toe te schrijven aan uiteenlopende aspecten van het onderzoeksproces. Uit de camerabeelden blijkt dat deelnemer 36 wel een stem uitbracht op de stemcomputer, maar dat de stem niet opgeslagen werd. Dit kwam doordat de stemmachine niet vrijgegeven is door één van de onderzoekers. Een ander probleem deed zich voor bij deelnemer 48, die eerst op het stembiljet en vervolgens op de stemmachine moest stemmen. Op het stembiljet stond de persoon waarop gestemd moest worden als derde van onderen in de eerste kolom; op de stemmachine koos de deelnemer daarom ook voor de derde van onderen in de eerste kolom. Maar doordat de lijst op het biljet iets verschilde ten opzichte van de lijst op de stemmachine werd er op deze manier op een andere persoon gestemd. Respondent 76 weigerde zowel op het biljet als op de

stemmachine te stemmen. Respondent 251 stemde tweemaal op de verkeerde persoon, doordat deze werd misleid door een verkeerde (herhaalde) instructie door de aanwezige notaris.

3. Afwijking als mogelijk gevolg van de lay-out van het stembiljet (5 keer)

Enkele afwijkingen zijn mogelijk toe te schrijven aan de lay-out van het stembiljet. In vier gevallen gaat het om deelnemers die correct stemden op de stemmachine, maar in de fout gingen op het stembiljet (deelnemers 35, 46, 68 en 489). Ze vergisten zich op het stembiljet in een kolom of in een rij. Bij drie van hen is de fout redelijkerwijs niet toe te schrijven aan geheugenproblemen, omdat ze eerst de fout maakten op het stembiljet en vervolgens met behulp van de stemcomputer een correcte stem uitbrachten. In één geval vergiste een deelnemer zich zowel bij het stembiljet als bij de stemmachine in een kolom (deelnemer 129).

4. Afwijking als mogelijk gevolg van de interface van de stemmachine (8 keer)

Ook bij de stemmachine zijn enkele afwijkingen mogelijk veroorzaakt door de interface. Behalve de hierboven genoemde deelnemer 129, die beide stemmen verkeerd uitbracht, waren dit deelnemers die op papier wel succesvol waren en op de stemmachine in de fout gingen (deelnemers 80, 96, 97, 192, 267, 395 en 511). Vijf van deze respondenten hebben eerst (correct) op het biljet gestemd en vervolgens een incorrecte stem op de machine uitgebracht. De andere twee hebben eerst incorrect gestemd op de machine om vervolgens op het biljet wel de opgedragen stem uit te brengen.

Samenvattend kan gesteld worden dat zich geen serieuze problemen hebben voorgedaan met de stemcomputer en het stembiljet. Wanneer wordt afgezien van persoonlijke fouten van deelnemers en van onderzoeksproblemen, deden zich bij het stembiljet in vijf van de 566 gevallen (0.9%) problemen voor. Bij de stemmachine waren er problemen in acht van de 566 gevallen (1.4%). Bij deze kleine aantallen is een statistische vergelijking van de twee manieren van stemmen niet zinvol. Ook een analyse van de invloed van achtergrondkenmerken moet om deze reden achterwege blijven.

4. Conclusies

4.1 Conclusies over de NEDAP-stemmachine

- De output van de NEDAP-stemmachine komt volledig overeen met de input. Voor de 566 uitgebrachte stemmen kan gesteld worden dat de machine 100% betrouwbaar is.
- Er zijn weinig problemen aangaande de gebruikersvriendelijkheid van de stemmachine en het stembiljet. Als de persoonlijke problemen en onderzoeksproblemen niet meegeteld worden, voor beide manieren van stemmen ontstaat bij ongeveer 1% van de stemmers problemen.
- Overall, de stemmachine lijkt de beste optie van de twee manieren van stemmen. Immers, de machine output is meteen definitief, terwijl papieren stembiljetten nog met de hand geteld moeten worden nadat ze ingevuld zijn.

4.2 Conclusies over de opzet van het onderzoek

- Deze vorm van praktijkonderzoek is een haalbare optie om de correcte werking van stemmachines te monitoren in verkiezingstijd.
- Voor een dergelijke functie van monitoring is het van belang dat (a) het onderzoek op grotere schaal plaatsvindt, en (b) de test-stemmachines at random worden toegewezen uit alle beschikbare stemmachines.
- Onder stemgerechtigden is er een grote bereidheid om mee te werken aan dergelijk onderzoek.
- In de praktische uitvoering moet gelet worden op:
 - Voldoende onderzoeksmedewerkers: 1 á 2 voor de werving, 4 voor de uitvoering
 - Zorgvuldige plaatsing van de camera. Een digitale camera aangesloten op de laptop zou nog beter zijn.
 - Kleinere en rustiger onderzoeksruimte

Bijlagen

Bijlage 1. Betrouwbaarheid stemmachine (vergelijking INPUT-OUTPUT)

Bijlage 2. Resultaten van alle respondenten.

Bijlage 1. Betrouwbaarheid stemmachine
Vergelijking INPUT met OUTPUT.

TARGET	THEOR-OUTPUT	MACHINE-INPUT	MACHINE-OUTPUT	INPUT = OUTPUT
1.01	1	4	4	1
1.02	1	1	1	1
1.03	1	1	1	1
1.04	1	1	1	1
1.05	1	1	1	1
1.06	1	1	1	1
1.07	1	1	1	1
1.08	1	0	0	1
1.09	1	1	1	1
1.1	1	1	1	1
1.11	1	1	1	1
1.12	1	1	1	1
1.13	1	0	0	1
1.14	1	1	1	1
1.15	1	1	1	1
1.16	1	1	1	1
1.17	1	1	1	1
1.18	1	1	1	1
1.19	1	1	1	1
1.2	1	1	1	1
1.21	1	1	1	1
1.22	1	1	1	1
1.23	1	1	1	1
1.24	1	1	1	1
1.25	1	1	1	1
1.26	1	1	1	1
1.27	1	1	1	1
1.28	1	2	2	1
1.29	1	0	0	1
1.3	1	1	1	1
1.31	1	1	1	1
1.32	1	1	1	1
1.33	1	1	1	1
1.34	1	1	1	1
1.35	1	1	1	1
1.36	1	0	0	1
1.37	1	1	1	1
1.38	1	1	1	1
1.39	1	1	1	1
1.4	1	1	1	1
1.41	1	1	1	1
1.42	1	1	1	1
1.43	1	1	1	1
1.44	1	1	1	1
1.45	1	1	1	1
1.46	1	1	1	1
1.47	1	1	1	1
1.48	1	0	0	1
1.49	1	1	1	1
1.5	1	1	1	1
1.51	1	1	1	1
1.52	1	1	1	1
1.53	1	1	1	1
1.54	1	1	1	1
1.55	1	2	2	1
1.56	1	1	1	1
1.57	1	1	1	1
1.58	1	1	1	1
1.59	1	1	1	1
1.6	1	1	1	1
1.61	1	1	1	1
1.62	1	1	1	1
1.63	1	1	1	1
1.64	1	0	0	1
1.65	1	1	1	1
1.66	1	1	1	1
1.67	1	1	1	1
1.68	1	1	1	1
1.69	1	1	1	1
1.7	1	1	1	1
1.71	1	0	0	1
1.72	1	1	1	1
1.73	1	1	1	1
1.74	1	1	1	1

2.01	1	2	2	1
2.02	1	0	0	1
2.03	1	1	1	1
2.04	1	1	1	1
2.05	1	2	2	1
2.06	1	0	0	1
2.07	1	1	1	1
2.08	1	1	1	1
2.09	1	0	0	1
2.1	1	1	1	1
2.11	1	1	1	1
2.12	1	1	1	1
2.13	1	1	1	1
2.14	1	1	1	1
2.15	1	1	1	1
2.16	1	1	1	1
2.17	1	1	1	1
2.18	1	1	1	1
2.19	1	1	1	1
2.2	1	1	1	1
2.21	1	1	1	1
2.22	1	0	0	1
2.23	1	0	0	1
2.24	1	1	1	1
2.25	1	1	1	1
2.26	1	1	1	1
2.27	1	1	1	1
2.28	1	1	1	1
2.29	1	1	1	1
2.3	1	1	1	1
2.31	1	1	1	1
2.32	1	1	1	1
2.33	1	1	1	1
2.34	1	1	1	1
2.35	1	1	1	1
2.36	1	1	1	1
2.37	1	1	1	1
2.38	1	1	1	1
2.39	1	1	1	1
2.4	1	1	1	1
2.41	1	1	1	1
2.42	1	1	1	1
2.43	1	1	1	1
2.44	1	1	1	1
2.45	1	1	1	1
2.46	1	1	1	1
2.47	1	1	1	1
2.48	1	1	1	1
2.49	1	1	1	1
2.5	1	1	1	1
2.51	1	1	1	1
2.52	1	1	1	1
2.53	1	1	1	1
2.54	1	1	1	1
2.55	1	0	0	1
2.56	1	1	1	1
2.57	1	1	1	1
2.58	1	1	1	1
2.59	1	1	1	1
2.6	1	1	1	1
2.61	1	1	1	1
2.62	1	1	1	1
2.63	1	1	1	1
2.64	1	1	1	1
2.65	1	1	1	1
2.66	1	1	1	1
2.67	1	1	1	1
2.68	1	1	1	1
2.69	1	1	1	1
2.7	1	1	1	1
2.71	1	1	1	1
2.72	1	1	1	1
2.73	1	0	0	1
2.74	1	2	2	1
2.75	1	1	1	1
2.76	1	1	1	1
2.77	1	1	1	1
2.78	1	1	1	1

2.79	1	1	1	1
2.8	1	1	1	1
3.01	1	1	1	1
3.02	1	1	1	1
3.03	1	1	1	1
3.04	1	1	1	1
3.05	1	1	1	1
3.06	1	1	1	1
3.07	1	1	1	1
3.08	1	1	1	1
3.09	1	1	1	1
3.1	1	1	1	1
3.11	1	1	1	1
3.12	1	1	1	1
3.13	1	1	1	1
3.14	1	1	1	1
3.15	1	1	1	1
3.16	1	1	1	1
3.17	1	1	1	1
3.18	1	1	1	1
3.19	1	1	1	1
3.2	1	1	1	1
3.21	1	1	1	1
3.22	1	2	2	1
3.23	1	2	2	1
3.24	1	1	1	1
3.25	1	1	1	1
3.26	1	1	1	1
3.27	1	1	1	1
3.28	1	1	1	1
3.29	1	1	1	1
3.3	1	1	1	1
3.31	1	1	1	1
3.32	1	1	1	1
3.33	1	1	1	1
3.34	1	1	1	1
3.35	1	1	1	1
3.36	1	1	1	1
3.37	1	1	1	1
3.38	1	0	0	1
3.39	1	1	1	1
3.4	1	1	1	1
3.41	1	1	1	1
3.42	1	1	1	1
3.43	1	1	1	1
3.44	1	1	1	1
3.45	1	1	1	1
3.46	1	1	1	1
3.47	1	1	1	1
3.48	1	1	1	1
3.49	1	1	1	1
3.5	1	1	1	1
3.51	1	1	1	1
3.52	1	1	1	1
3.53	1	1	1	1
3.54	1	1	1	1
3.55	1	1	1	1
3.56	1	1	1	1
4.01	1	4	4	1
4.02	1	1	1	1
4.03	1	1	1	1
4.04	1	1	1	1
4.05	1	1	1	1
4.06	1	1	1	1
4.07	1	1	1	1
4.08	1	1	1	1
4.09	1	1	1	1
4.1	1	1	1	1
4.11	1	1	1	1
4.12	1	1	1	1
4.13	1	1	1	1
4.14	1	1	1	1
4.15	1	1	1	1
4.16	1	1	1	1
4.17	1	1	1	1

4.18	1	1	1	1
4.19	1	1	1	1
4.2	1	1	1	1
4.21	1	1	1	1
4.22	1	1	1	1
4.23	1	1	1	1
4.24	1	1	1	1
4.25	1	1	1	1
4.26	1	1	1	1
4.27	1	1	1	1
4.28	1	1	1	1
4.29	1	1	1	1
4.3	1	1	1	1
5.01	1	1	1	1
5.02	1	1	1	1
5.03	1	1	1	1
5.04	1	1	1	1
5.05	1	1	1	1
5.06	1	1	1	1
5.07	1	1	1	1
5.08	1	1	1	1
5.09	1	1	1	1
5.1	1	1	1	1
5.11	1	0	0	1
5.12	1	2	2	1
5.13	1	1	1	1
5.14	1	1	1	1
5.15	1	1	1	1
5.16	1	1	1	1
5.17	1	1	1	1
5.18	1	1	1	1
5.19	1	1	1	1
5.2	1	1	1	1
5.21	1	1	1	1
5.22	1	1	1	1
5.23	1	1	1	1
5.24	1	2	2	1
5.25	1	1	1	1
5.26	1	1	1	1
5.27	1	0	0	1
5.28	1	1	1	1
6.01	1	1	1	1
6.02	1	1	1	1
6.03	1	1	1	1
6.04	1	2	2	1
6.05	1	1	1	1
6.06	1	1	1	1
6.07	1	1	1	1
6.08	1	1	1	1
6.09	1	0	0	1
6.1	1	1	1	1
6.11	1	1	1	1
6.12	1	1	1	1
6.13	1	1	1	1
6.14	1	1	1	1
6.15	1	1	1	1
6.16	1	1	1	1
6.17	1	1	1	1
6.18	1	1	1	1
6.19	1	1	1	1
6.2	1	1	1	1
6.21	1	1	1	1
6.22	1	1	1	1
6.23	1	1	1	1
6.24	1	1	1	1
6.25	1	1	1	1
6.26	1	1	1	1
6.27	1	1	1	1
6.28	1	1	1	1
6.29	1	1	1	1
6.3	1	1	1	1
7.01	1	1	1	1
7.02	1	1	1	1
7.03	1	1	1	1
7.04	1	0	0	1

7.05	1	1	1	
7.06	1	2	2	
7.07	1	1	1	
7.08	1	1	1	
7.09	1	1	1	
7.1	1	1	1	
7.11	1	1	1	
7.12	1	1	1	
7.13	1	1	1	
7.14	1	1	1	
7.15	1	1	1	
7.16	1	1	1	
7.17	1	1	1	
7.18	1	1	1	
7.19	1	1	1	
7.2	1	1	1	
7.21	1	1	1	
7.22	1	1	1	
7.23	1	1	1	
7.24	1	1	1	
7.25	1	1	1	
7.26	1	1	1	
7.27	1	1	1	
7.28	1	1	1	
7.29	1	1	1	
7.3	1	1	1	
8.01	1	2	2	
8.02	1	1	1	
8.03	1	1	1	
8.04	1	0	0	
8.05	1	1	1	
8.06	1	1	1	
8.07	1	1	1	
8.08	1	1	1	
8.09	1	1	1	
8.1	1	1	1	
8.11	1	1	1	
8.12	1	1	1	
8.13	1	1	1	
8.14	1	1	1	
8.15	1	1	1	
8.16	1	1	1	
8.17	1	1	1	
8.18	1	1	1	
8.19	1	1	1	
8.2	1	1	1	
8.21	1	1	1	
8.22	1	1	1	
8.23	1	0	0	
8.24	1	1	1	
8.25	1	1	1	
8.26	1	1	1	
8.27	1	1	1	
8.28	1	1	1	
8.29	1	1	1	
9.01	1	1	1	
9.02	1	1	1	
9.03	1	1	1	
9.04	1	1	1	
9.05	1	1	1	
9.06	1	1	1	
9.07	1	1	1	
9.08	1	1	1	
9.09	1	2	2	
9.1	1	1	1	
9.11	1	1	1	
9.12	1	1	1	
9.13	1	1	1	
9.14	1	1	1	
9.15	1	1	1	
9.16	1	1	1	
9.17	1	1	1	

9.18	1	1	1	1
9.19	1	1	1	1
9.2	1	1	1	1
9.21	1	1	1	1
9.22	1	1	1	1
9.23	1	1	1	1
9.24	1	1	1	1
9.25	1	1	1	1
9.26	1	1	1	1
9.27	1	1	1	1
9.28	1	1	1	1
9.29	1	1	1	1
9.3	1	1	1	1
10.01	1	1	1	1
10.02	1	1	1	1
10.03	1	1	1	1
10.04	1	1	1	1
10.05	1	1	1	1
10.06	1	1	1	1
10.07	1	1	1	1
10.08	1	0	0	1
10.09	1	2	2	1
10.1	1	1	1	1
10.11	1	1	1	1
10.12	1	1	1	1
11.01	1	1	1	1
11.02	1	1	1	1
11.03	1	1	1	1
11.04	1	1	1	1
11.05	1	1	1	1
11.06	1	1	1	1
11.07	1	1	1	1
11.08	1	1	1	1
11.09	1	1	1	1
11.1	1	1	1	1
11.11	1	1	1	1
11.12	1	1	1	1
11.13	1	1	1	1
11.14	1	1	1	1
11.15	1	1	1	1
11.16	1	0	0	1
11.17	1	1	1	1
11.18	1	1	1	1
11.19	1	1	1	1
11.2	1	1	1	1
11.21	1	1	1	1
11.22	1	1	1	1
11.23	1	1	1	1
11.24	1	1	1	1
11.25	1	1	1	1
11.26	1	1	1	1
11.27	1	1	1	1
11.28	1	0	0	1
11.29	1	1	1	1
12.01	1	1	1	1
12.02	1	1	1	1
12.03	1	1	1	1
12.04	1	1	1	1
12.05	1	1	1	1
12.06	1	1	1	1
12.07	1	1	1	1
12.08	1	1	1	1
12.09	1	1	1	1
12.1	1	1	1	1
12.11	1	1	1	1
12.12	1	1	1	1
12.13	1	1	1	1
12.14	1	1	1	1
12.15	1	1	1	1
12.16	1	1	1	1
12.17	1	1	1	1
12.18	1	1	1	1
12.19	1	1	1	1
12.2	1	1	1	1
12.21	1	1	1	1

12.22	1	1	1
12.23	1	1	1
12.24	1	1	1
12.25	1	1	1
12.26	1	1	1
12.27	1	1	1
12.28	1	1	1
12.29	1	1	1
12.3	1	1	1
13.01	1	2	2
13.02	1	1	1
13.03	1	1	1
13.04	1	1	1
13.05	1	1	1
13.06	1	1	1
13.07	1	1	1
13.08	1	1	1
13.09	1	1	1
13.1	1	1	1
13.11	1	1	1
13.12	1	1	1
13.13	1	1	1
13.14	1	1	1
13.15	1	1	1
13.16	1	1	1
13.17	1	1	1
13.18	1	1	1
13.19	1	1	1
13.2	1	1	1
14.01	1	1	1
14.02	1	1	1
14.03	1	1	1
14.04	1	1	1
14.05	1	1	1
14.06	1	1	1
14.07	1	1	1
14.08	1	1	1
14.09	1	1	1
14.1	1	1	1
14.11	1	1	1
14.12	1	1	1
14.13	1	1	1
14.14	1	1	1
14.15	1	1	1
14.16	1	1	1
14.17	1	1	1
14.18	1	1	1
14.19	1	1	1
14.2	1	1	1
14.21	1	1	1
14.22	1	1	1
14.23	1	1	1
14.24	1	1	1
14.25	1	1	1
15.01	1	1	1
15.02	1	1	1
15.03	1	1	1
15.04	1	2	2
15.05	1	1	1
15.06	1	1	1
16.01	1	2	2
16.02	1	0	0
16.03	1	1	1
16.04	1	1	1
16.05	1	1	1
16.06	1	1	1
16.07	1	1	1
16.08	1	1	1
16.09	1	1	1
16.1	1	1	1
16.11	1	1	1
16.12	1	1	1
16.13	1	1	1
16.14	1	1	1
17.01	1	1	1

17.02	1	1	1	1
17.03	1	1	1	1
17.04	1	1	1	1
17.05	1	1	1	1
17.06	1	1	1	1
17.07	1	1	1	1
17.08	1	1	1	1
17.09	1	1	1	1
17.1	1	1	1	1
17.11	1	1	1	1
17.12	1	1	1	1
17.13	1	1	1	1
17.14	1	1	1	1
17.15	1	1	1	1
17.16	1	1	1	1
17.17	1	1	1	1
17.18	1	1	1	1
17.19	1	1	1	1
17.2	1	1	1	1
17.21	1	1	1	1
17.22	1	1	1	1
17.23	1	1	1	1
17.24	1	1	1	1
17.25	1	1	1	1
17.26	1	1	1	1
17.27	1	1	1	1
18.01	1	1	1	1
18.02	1	1	1	1
18.03	1	1	1	1
18.04	1	1	1	1
18.05	1	1	1	1
18.06	1	1	1	1
18.07	1	1	1	1
18.08	1	1	1	1
18.09	1	1	1	1
18.1	1	1	1	1
19.01	1	1	1	1
19.02	1	1	1	1
19.03	1	1	1	1
19.04	1	1	1	1
19.05	1	1	1	1
19.06	1	1	1	1

BETROUWBAARH 1

Bijlage 2. Resultaten van alle respondenten

Vergelijking uit te brengen stemmen en de daadwerkelijk uitgebrachte stemmen (stembiljet en stemmachine)

RES.NR	TARGET	BILJET	CORRECT	MACHINE	CORRECT	Soort fout	Volgorde
1	1.01	1.01	1	1.01	1		Machine eerst
2	1.02	1.02	1	1.02	1		Machine eerst
3	1.03	1.03	1	1.03	1		Machine eerst
4	1.04	1.04	1	1.04	1		Machine eerst
5	1.05	1.05	1	1.05	1		Machine eerst
6	1.06	1.06	1	1.06	1		Machine eerst
7	1.07	1.07	1	1.07	1		Machine eerst
8	1.08	8.01	0	8.01	0	Tape 1 16:40	Persoonlijke fout respondent
9	1.09	1.09	1	1.09	1		Machine eerst
10	1.1	1.1	1	1.1	1		Machine eerst
11	1.11	1.11	1	1.11	1		Machine eerst
12	1.12	1.12	1	1.12	1		Machine eerst
13	1.13	1.01	0	1.01	0	Tape 1 21:30	Persoonlijke fout respondent
14	1.14	1.14	1	1.14	1		Machine eerst
15	1.15	1.15	1	1.15	1		Machine eerst
16	1.16	1.16	1	1.16	1		Machine eerst
17	1.17	1.17	1	1.17	1		Machine eerst
18	1.18	1.18	1	1.18	1		Machine eerst
19	1.19	1.19	1	1.19	1		Machine eerst
20	1.2	1.2	1	1.2	1		Machine eerst
21	1.21	1.21	1	1.21	1		Machine eerst
22	1.22	1.22	1	1.22	1		Machine eerst
23	1.23	1.23	1	1.23	1		Machine eerst
24	1.24	1.24	1	1.24	1		Machine eerst
25	1.25	1.25	1	1.25	1		Biljet eerst
26	1.26	1.26	1	1.26	1		Biljet eerst
27	1.27	1.27	1	1.27	1		Biljet eerst
28	1.28	1.28	1	1.28	1		Biljet eerst
29	1.29	1.01	0	1.01	0	Tape 1 42:30	Persoonlijke fout respondent
30	1.3	1.3	1	1.3	1		Biljet eerst
31	1.31	1.31	1	1.31	1		Biljet eerst
32	1.32	1.32	1	1.32	1		Biljet eerst
33	1.33	1.33	1	1.33	1		Biljet eerst
34	1.34	1.34	1	1.34	1		Biljet eerst
35	1.35	1.34	0	1.35	1		Interface biljet
36	1.36	1.36	1	niets	0	Tape 1 7:40	Onderzoeksprobleem
37	1.37	1.37	1	1.37	1		Biljet eerst
38	1.38	1.38	1	1.38	1		Biljet eerst
39	1.39	1.39	1	1.39	1		Biljet eerst
40	1.4	1.4	1	1.4	1		Biljet eerst
41	1.41	1.41	1	1.41	1		Biljet eerst
42	1.42	1.42	1	1.42	1		Biljet eerst
43	1.43	1.43	1	1.43	1		Biljet eerst
44	1.44	1.44	1	1.44	1		Biljet eerst
45	1.45	1.45	1	1.45	1		Biljet eerst
46	1.46	2.46	0	1.46	1		Interface biljet
47	1.47	1.47	1	1.47	1		Biljet eerst
48	1.48	1.48	1	1.28	0	Tape 2 20:10	Onderzoeksprobleem
49	1.49	1.49	1	1.49	1		Biljet eerst
50	1.5	1.5	1	1.5	1		Machine eerst
51	1.51	1.51	1	1.51	1		Machine eerst
52	1.52	1.52	1	1.52	1		Machine eerst
53	1.53	1.53	1	1.53	1		Machine eerst
54	1.54	1.54	1	1.54	1		Machine eerst
55	1.55	1.55	1	1.55	1		Machine eerst
56	1.56	1.56	1	1.56	1		Machine eerst
57	1.57	1.57	1	1.57	1		Machine eerst
58	1.58	1.58	1	1.58	1		Machine eerst
59	1.59	1.59	1	1.59	1		Machine eerst
60	1.6	1.6	1	1.6	1		Machine eerst
61	1.61	1.61	1	1.61	1		Machine eerst
62	1.62	1.62	1	1.62	1		Machine eerst
63	1.63	1.63	1	1.63	1		Machine eerst
64	1.64	1.01	0	1.01	0		Persoonlijke fout respondent
65	1.65	1.65	1	1.65	1		Machine eerst
66	1.66	1.66	1	1.66	1		Machine eerst
67	1.67	1.67	1	1.67	1		Machine eerst
68	1.68	2.68	0	1.68	1		Interface biljet
69	1.69	1.69	1	1.69	1		Machine eerst
70	1.7	1.7	1	1.7	1		Machine eerst
71	1.71	2.01	0	2.01	0	Tape 3 11:20	Persoonlijke fout respondent
72	1.72	1.72	1	1.72	1		Machine eerst
73	1.73	1.73	1	1.73	1		Machine eerst
74	1.74	1.74	1	1.74	1		Machine eerst

75	2.01	2.01	1	2.01	1		Bijjet eerst
76	2.02	gestopt	0	gestopt	0	Onderzoeksprobleem	Bijjet eerst
77	2.03	2.03	1	2.03	1		Bijjet eerst
78	2.04	2.04	1	2.04	1		Bijjet eerst
79	2.05	2.05	1	2.05	1		Bijjet eerst
80	2.06	2.06	1	2.05	0	Interface machine	Bijjet eerst
81	2.07	2.07	1	2.07	1		Bijjet eerst
82	2.08	2.08	1	2.08	1		Bijjet eerst
83	2.09	4.01	0	4.01	0	Tape 3 28:20 Persoonlijke fout respondent	Bijjet eerst
84	2.1	2.1	1	2.1	1		Bijjet eerst
85	2.11	2.11	1	2.11	1		Bijjet eerst
86	2.12	2.12	1	2.12	1		Bijjet eerst
87	2.13	2.13	1	2.13	1		Bijjet eerst
88	2.14	2.14	1	2.14	1		Bijjet eerst
89	2.15	2.15	1	2.15	1		Bijjet eerst
90	2.16	2.16	1	2.16	1		Bijjet eerst
91	2.17	2.17	1	2.17	1		Bijjet eerst
92	2.18	2.18	1	2.18	1		Bijjet eerst
93	2.19	2.19	1	2.19	1		Bijjet eerst
94	2.2	2.2	1	2.2	1		Bijjet eerst
95	2.21	2.21	1	2.21	1		Bijjet eerst
96	2.22	2.22	1	3.22	0	Tape 3 40: 30 Interface machine	Bijjet eerst
97	2.23	2.23	1	3.23	0	Tape 3 41 Interface machine	Bijjet eerst
98	2.24	2.24	1	2.24	1		Bijjet eerst
99	2.25	2.25	1	2.25	1		Bijjet eerst
100	2.26	2.26	1	2.26	1		Machine eerst
101	2.27	2.27	1	2.27	1		Machine eerst
102	2.28	2.28	1	2.28	1		Machine eerst
103	2.29	2.29	1	2.29	1		Machine eerst
104	2.3	2.3	1	2.3	1		Machine eerst
105	2.31	2.31	1	2.31	1		Machine eerst
106	2.32	2.32	1	2.32	1		Machine eerst
107	2.33	2.33	1	2.33	1		Machine eerst
108	2.34	2.34	1	2.34	1		Machine eerst
109	2.35	2.35	1	2.35	1		Machine eerst
110	2.36	2.36	1	2.36	1		Machine eerst
111	2.37	2.37	1	2.37	1		Machine eerst
112	2.38	2.38	1	2.38	1		Machine eerst
113	2.39	2.39	1	2.39	1		Machine eerst
114	2.4	2.4	1	2.4	1		Machine eerst
115	2.41	2.41	1	2.41	1		Machine eerst
116	2.42	2.42	1	2.42	1		Machine eerst
117	2.43	2.43	1	2.43	1		Machine eerst
118	2.44	2.44	1	2.44	1		Machine eerst
119	2.45	2.45	1	2.45	1		Machine eerst
120	2.46	2.46	1	2.46	1		Machine eerst
121	2.47	2.47	1	2.47	1		Machine eerst
122	2.48	2.48	1	2.48	1		Machine eerst
123	2.49	2.49	1	2.49	1		Machine eerst
124	2.5	2.5	1	2.5	1		Bijjet eerst
125	2.51	2.51	1	2.51	1		Bijjet eerst
126	2.52	2.52	1	2.52	1		Bijjet eerst
127	2.53	2.53	1	2.53	1		Bijjet eerst
128	2.54	2.54	1	2.54	1		Bijjet eerst
129	2.55	1.55	0	1.55	0	Tape 4 23:40 Interface bijjet en machine	Bijjet eerst
130	2.56	2.56	1	2.56	1		Bijjet eerst
131	2.57	2.57	1	2.57	1		Bijjet eerst
132	2.58	2.58	1	2.58	1		Bijjet eerst
133	2.59	2.59	1	2.59	1		Bijjet eerst
134	2.6	2.6	1	2.6	1		Bijjet eerst
135	2.61	2.61	1	2.61	1		Bijjet eerst
136	2.62	2.62	1	2.62	1		Bijjet eerst
137	2.63	2.63	1	2.63	1		Bijjet eerst
138	2.64	2.64	1	2.64	1		Bijjet eerst
139	2.65	2.65	1	2.65	1		Bijjet eerst
140	2.66	2.66	1	2.66	1		Bijjet eerst
141	2.67	2.67	1	2.67	1		Bijjet eerst
142	2.68	2.68	1	2.68	1		Bijjet eerst
143	2.69	2.69	1	2.69	1		Bijjet eerst
144	2.7	2.7	1	2.7	1		Bijjet eerst
145	2.71	2.71	1	2.71	1		Bijjet eerst
146	2.72	2.72	1	2.72	1		Bijjet eerst
147	2.73	2.73	1	2.74	0	Tape 4 55:20 Persoonlijke fout respondent	Bijjet eerst
148	2.74	2.74	1	2.74	1		Bijjet eerst
149	2.75	2.75	1	2.75	1		Machine eerst

150	2.76	2.76	1	2.76	1	Machine eerst
151	2.77	2.77	1	2.77	1	Machine eerst
152	2.78	2.78	1	2.78	1	Machine eerst
153	2.79	2.79	1	2.79	1	Machine eerst
154	2.8	2.8	1	2.8	1	Machine eerst
155	3.01	3.01	1	3.01	1	Machine eerst
156	3.02	3.02	1	3.02	1	Machine eerst
157	3.03	3.03	1	3.03	1	Machine eerst
158	3.04	3.04	1	3.04	1	Machine eerst
159	3.05	3.05	1	3.05	1	Machine eerst
160	3.06	3.06	1	3.06	1	Machine eerst
161	3.07	3.07	1	3.07	1	Machine eerst
162	3.08	3.08	1	3.08	1	Machine eerst
163	3.09	3.09	1	3.09	1	Machine eerst
164	3.1	3.1	1	3.1	1	Machine eerst
165	3.11	3.11	1	3.11	1	Machine eerst
166	3.12	3.12	1	3.12	1	Machine eerst
167	3.13	3.13	1	3.13	1	Machine eerst
168	3.14	3.14	1	3.14	1	Machine eerst
169	3.15	3.15	1	3.15	1	Machine eerst
170	3.16	3.16	1	3.16	1	Machine eerst
171	3.17	3.17	1	3.17	1	Machine eerst
172	3.18	3.18	1	3.18	1	Machine eerst
173	3.19	3.19	1	3.19	1	Machine eerst
174	3.2	3.2	1	3.2	1	Biljet eerst
175	3.21	3.21	1	3.21	1	Biljet eerst
176	3.22	3.22	1	3.22	1	Biljet eerst
177	3.23	3.23	1	3.23	1	Biljet eerst
178	3.24	3.24	1	3.24	1	Biljet eerst
179	3.25	3.25	1	3.25	1	Biljet eerst
180	3.26	3.26	1	3.26	1	Biljet eerst
181	3.27	3.27	1	3.27	1	Biljet eerst
182	3.28	3.28	1	3.28	1	Biljet eerst
183	3.29	3.29	1	3.29	1	Biljet eerst
184	3.3	3.3	1	3.3	1	Biljet eerst
185	3.31	3.31	1	3.31	1	Biljet eerst
186	3.32	3.32	1	3.32	1	Biljet eerst
187	3.33	3.33	1	3.33	1	Biljet eerst
188	3.34	3.34	1	3.34	1	Biljet eerst
189	3.35	3.35	1	3.35	1	Biljet eerst
190	3.36	3.36	1	3.36	1	Biljet eerst
191	3.37	3.37	1	3.37	1	Biljet eerst
192	3.38	3.38	1	4.01	0	Tape 5 38:10 Interface machine
193	3.39	3.39	1	3.39	1	Biljet eerst
194	3.4	3.4	1	3.4	1	Biljet eerst
195	3.41	3.41	1	3.41	1	Biljet eerst
196	3.42	3.42	1	3.42	1	Biljet eerst
197	3.43	3.43	1	3.43	1	Biljet eerst
198	3.44	3.44	1	3.44	1	Biljet eerst
199	3.45	3.45	1	3.45	1	Machine eerst
200	3.46	3.46	1	3.46	1	Machine eerst
201	3.47	3.47	1	3.47	1	Machine eerst
202	3.48	3.48	1	3.48	1	Machine eerst
203	3.49	3.49	1	3.49	1	Machine eerst
204	3.5	3.5	1	3.5	1	Machine eerst
205	3.51	3.51	1	3.51	1	Machine eerst
206	3.52	3.52	1	3.52	1	Machine eerst
207	3.53	3.53	1	3.53	1	Machine eerst
208	3.54	3.54	1	3.54	1	Machine eerst
209	3.55	3.55	1	3.55	1	Machine eerst
210	3.56	3.56	1	3.56	1	Machine eerst
211	4.01	4.01	1	4.01	1	Machine eerst
212	4.02	4.02	1	4.02	1	Machine eerst
213	4.03	4.03	1	4.03	1	Machine eerst
214	4.04	4.04	1	4.04	1	Machine eerst
215	4.05	4.05	1	4.05	1	Machine eerst
216	4.06	4.06	1	4.06	1	Machine eerst
217	4.07	4.07	1	4.07	1	Machine eerst
218	4.08	4.08	1	4.08	1	Machine eerst
219	4.09	4.09	1	4.09	1	Machine eerst
220	4.1	4.1	1	4.1	1	Machine eerst
221	4.11	4.11	1	4.11	1	Machine eerst
222	4.12	4.12	1	4.12	1	Machine eerst
223	4.13	4.13	1	4.13	1	Biljet eerst
224	4.14	4.14	1	4.14	1	Biljet eerst

225	4.15	4.15	1	4.15	1				Bijjet eerst
226	4.16	4.16	1	4.16	1				Bijjet eerst
227	4.17	4.17	1	4.17	1				Bijjet eerst
228	4.18	4.18	1	4.18	1				Bijjet eerst
229	4.19	4.19	1	4.19	1				Bijjet eerst
230	4.2	4.2	1	4.2	1				Bijjet eerst
231	4.21	4.21	1	4.21	1				Bijjet eerst
232	4.22	4.22	1	4.22	1				Bijjet eerst
233	4.23	4.23	1	4.23	1				Bijjet eerst
234	4.24	4.24	1	4.24	1				Bijjet eerst
235	4.25	4.25	1	4.25	1				Bijjet eerst
236	4.26	4.26	1	4.26	1				Bijjet eerst
237	4.27	4.27	1	4.27	1				Bijjet eerst
238	4.28	4.28	1	4.28	1				Bijjet eerst
239	4.29	4.29	1	4.29	1				Bijjet eerst
240	4.3	4.3	1	4.3	1				Bijjet eerst
241	5.01	5.01	1	5.01	1				Bijjet eerst
242	5.02	5.02	1	5.02	1				Bijjet eerst
243	5.03	5.03	1	5.03	1				Bijjet eerst
244	5.04	5.04	1	5.04	1				Bijjet eerst
245	5.05	5.05	1	5.05	1				Bijjet eerst
246	5.06	5.06	1	5.06	1				Bijjet eerst
247	5.07	5.07	1	5.07	1				Bijjet eerst
248	5.08	5.08	1	5.08	1				Machine eerst
249	5.09	5.09	1	5.09	1				Machine eerst
250	5.1	5.1	1	5.1	1				Machine eerst
251	5.11	5.12	0	5.12	0	Tape 6 47:55	Onderzoeksprobleem		Machine eerst
252	5.12	5.12	1	5.12	1				Machine eerst
253	5.13	5.13	1	5.13	1				Machine eerst
254	5.14	5.14	1	5.14	1				Machine eerst
255	5.15	5.15	1	5.15	1				Machine eerst
256	5.16	5.16	1	5.16	1				Machine eerst
257	5.17	5.17	1	5.17	1				Machine eerst
258	5.18	5.18	1	5.18	1				Machine eerst
259	5.19	5.19	1	5.19	1				Machine eerst
260	5.2	5.2	1	5.2	1				Machine eerst
261	5.21	5.21	1	5.21	1				Machine eerst
262	5.22	5.22	1	5.22	1				Machine eerst
263	5.23	5.23	1	5.23	1				Machine eerst
264	5.24	5.24	1	5.24	1				Machine eerst
265	5.25	5.25	1	5.25	1				Machine eerst
266	5.26	5.26	1	5.26	1				Machine eerst
267	5.27	5.27	1	5.24	0	Tape 7 2:45	Interface machine		Machine eerst
268	5.28	5.28	1	5.28	1				Machine eerst
269	6.01	6.01	1	6.01	1				Machine eerst
270	6.02	6.02	1	6.02	1				Machine eerst
271	6.03	6.03	1	6.03	1				Machine eerst
272	6.04	6.04	1	6.04	1				Machine eerst
273	6.05	6.05	1	6.05	1				Bijjet eerst
274	6.06	6.06	1	6.06	1				Bijjet eerst
275	6.07	6.07	1	6.07	1				Bijjet eerst
276	6.08	6.08	1	6.08	1				Bijjet eerst
277	6.09	6.08	0	9.09	0	Tape 7 13:30	Persoonlijke fout respondent		Bijjet eerst
278	6.1	6.1	1	6.1	1				Bijjet eerst
279	6.11	6.11	1	6.11	1				Bijjet eerst
280	6.12	6.12	1	6.12	1				Bijjet eerst
281	6.13	6.13	1	6.13	1				Bijjet eerst
282	6.14	6.14	1	6.14	1				Bijjet eerst
283	6.15	6.15	1	6.15	1				Bijjet eerst
284	6.16	6.16	1	6.16	1				Bijjet eerst
285	6.17	6.17	1	6.17	1				Bijjet eerst
286	6.18	6.18	1	6.18	1	Tape 7: 23:10			Bijjet eerst
287	6.19	6.19	1	6.19	1				Bijjet eerst
288	6.2	6.2	1	6.2	1				Bijjet eerst
289	6.21	6.21	1	6.21	1				Bijjet eerst
290	6.22	6.22	1	6.22	1				Bijjet eerst
291	6.23	6.23	1	6.23	1				Bijjet eerst
292	6.24	6.24	1	6.24	1				Bijjet eerst
293	6.25	6.25	1	6.25	1				Bijjet eerst
294	6.26	6.26	1	6.26	1				Bijjet eerst
295	6.27	6.27	1	6.27	1				Bijjet eerst
296	6.28	6.28	1	6.28	1				Bijjet eerst
297	6.29	6.29	1	6.29	1				Bijjet eerst
298	6.3	6.3	1	6.3	1				Machine eerst
299	7.01	7.01	1	7.01	1				Machine eerst

300	7.02	7.02	1	7.02	1		Machine eerst
301	7.03	7.03	1	7.03	1		Machine eerst
302	7.04	4.01	0	4.01	0	Tape 7 42:50	Persoonlijke fout respondent
303	7.05	7.05	1	7.05	1		Machine eerst
304	7.06	7.06	1	7.06	1		Machine eerst
305	7.07	7.07	1	7.07	1		Machine eerst
306	7.08	7.08	1	7.08	1		Machine eerst
307	7.09	7.09	1	7.09	1		Machine eerst
308	7.1	7.1	1	7.1	1		Machine eerst
309	7.11	7.11	1	7.11	1		Machine eerst
310	7.12	7.12	1	7.12	1		Machine eerst
311	7.13	7.13	1	7.13	1		Machine eerst
312	7.14	7.14	1	7.14	1		Machine eerst
313	7.15	7.15	1	7.15	1		Machine eerst
314	7.16	7.16	1	7.16	1		Machine eerst
315	7.17	7.17	1	7.17	1		Machine eerst
316	7.18	7.18	1	7.18	1		Machine eerst
317	7.19	7.19	1	7.19	1		Machine eerst
318	7.2	7.2	1	7.2	1		Machine eerst
319	7.21	7.21	1	7.21	1		Machine eerst
320	7.22	7.22	1	7.22	1		Machine eerst
321	7.23	7.23	1	7.23	1		Machine eerst
322	7.24	7.24	1	7.24	1		Bijjet eerst
323	7.25	7.25	1	7.25	1		Bijjet eerst
324	7.26	7.26	1	7.26	1		Bijjet eerst
325	7.27	7.27	1	7.27	1		Bijjet eerst
326	7.28	7.28	1	7.28	1		Bijjet eerst
327	7.29	7.29	1	7.29	1		Bijjet eerst
328	7.3	7.3	1	7.3	1		Bijjet eerst
329	8.01	8.01	1	8.01	1		Bijjet eerst
330	8.02	8.02	1	8.02	1		Bijjet eerst
331	8.03	8.03	1	8.03	1		Bijjet eerst
332	8.04	6.04	0	6.04	0	Tape 8 15:20	Persoonlijke fout respondent
333	8.05	8.05	1	8.05	1		Bijjet eerst
334	8.06	8.06	1	8.06	1		Bijjet eerst
335	8.07	8.07	1	8.07	1		Bijjet eerst
336	8.08	8.08	1	8.08	1		Bijjet eerst
337	8.09	8.09	1	8.09	1		Bijjet eerst
338	8.1	8.1	1	8.1	1		Bijjet eerst
339	8.11	8.11	1	8.11	1		Bijjet eerst
340	8.12	8.12	1	8.12	1		Bijjet eerst
341	8.13	8.13	1	8.13	1		Bijjet eerst
342	8.14	8.14	1	8.14	1		Bijjet eerst
343	8.15	8.15	1	8.15	1		Bijjet eerst
344	8.16	8.16	1	8.16	1		Bijjet eerst
345	8.17	8.17	1	8.17	1		Bijjet eerst
346	8.18	8.18	1	8.18	1		Bijjet eerst
347	8.19	8.19	1	8.19	1		Machine eerst
348	8.2	8.2	1	8.2	1		Machine eerst
349	8.21	8.21	1	8.21	1		Machine eerst
350	8.22	8.22	1	8.22	1		Machine eerst
351	8.23	13.01	0	13.01	0	Tape 8 32:40	Persoonlijke fout respondent
352	8.24	8.24	1	8.24	1		Machine eerst
353	8.25	8.25	1	8.25	1		Machine eerst
354	8.26	8.26	1	8.26	1		Machine eerst
355	8.27	8.27	1	8.27	1		Machine eerst
356	8.28	8.28	1	8.28	1		Machine eerst
357	8.29	8.29	1	8.29	1		Machine eerst
358	9.01	9.01	1	9.01	1		Machine eerst
359	9.02	9.02	1	9.02	1		Machine eerst
360	9.03	9.03	1	9.03	1		Machine eerst
361	9.04	9.04	1	9.04	1		Machine eerst
362	9.05	9.05	1	9.05	1		Machine eerst
363	9.06	9.06	1	9.06	1		Machine eerst
364	9.07	9.07	1	9.07	1		Machine eerst
365	9.08	9.08	1	9.08	1		Machine eerst
366	9.09	9.09	1	9.09	1		Machine eerst
367	9.1	9.1	1	9.1	1		Machine eerst
368	9.11	9.11	1	9.11	1		Machine eerst
369	9.12	9.12	1	9.12	1		Machine eerst
370	9.13	9.13	1	9.13	1		Machine eerst
371	9.14	9.14	1	9.14	1		Machine eerst
372	9.15	9.15	1	9.15	1		Bijjet eerst
373	9.16	9.16	1	9.16	1		Bijjet eerst
374	9.17	9.17	1	9.17	1		Bijjet eerst

375	9.18	9.18	1	9.18	1		Biljet eerst
376	9.19	9.19	1	9.19	1		Biljet eerst
377	9.2	9.2	1	9.2	1		Biljet eerst
378	9.21	9.21	1	9.21	1		Biljet eerst
379	9.22	9.22	1	9.22	1		Biljet eerst
380	9.23	9.23	1	9.23	1		Biljet eerst
381	9.24	9.24	1	9.24	1		Biljet eerst
382	9.25	9.25	1	9.25	1		Biljet eerst
383	9.26	9.26	1	9.26	1		Biljet eerst
384	9.27	9.27	1	9.27	1		Biljet eerst
385	9.28	9.28	1	9.28	1		Biljet eerst
386	9.29	9.29	1	9.29	1		Biljet eerst
387	9.3	9.3	1	9.3	1		Biljet eerst
388	10.01	10.01	1	10.01	1		Biljet eerst
389	10.02	10.02	1	10.02	1		Biljet eerst
390	10.03	10.03	1	10.03	1		Biljet eerst
391	10.04	10.04	1	10.04	1		Biljet eerst
392	10.05	10.05	1	10.05	1		Biljet eerst
393	10.06	10.06	1	10.06	1		Biljet eerst
394	10.07	10.07	1	10.07	1		Biljet eerst
395	10.08	10.08	1	10.09	0	Interface machine	Biljet eerst
396	10.09	10.09	1	10.09	1		Biljet eerst
397	10.1	10.1	1	10.1	1		Machine eerst
398	10.11	10.11	1	10.11	1		Machine eerst
399	10.12	10.12	1	10.12	1		Machine eerst
400	11.01	11.01	1	11.01	1		Machine eerst
401	11.02	11.02	1	11.02	1		Machine eerst
402	11.03	11.03	1	11.03	1		Machine eerst
403	11.04	11.04	1	11.04	1		Machine eerst
404	11.05	11.05	1	11.05	1		Machine eerst
405	11.06	11.06	1	11.06	1		Machine eerst
406	11.07	11.07	1	11.07	1		Machine eerst
407	11.08	11.08	1	11.08	1		Machine eerst
408	11.09	11.09	1	11.09	1		Machine eerst
409	11.1	11.1	1	11.1	1		Machine eerst
410	11.11	11.11	1	11.11	1		Machine eerst
411	11.12	11.12	1	11.12	1		Machine eerst
412	11.13	11.13	1	11.13	1		Machine eerst
413	11.14	11.14	1	11.14	1		Machine eerst
414	11.15	11.15	1	11.15	1		Machine eerst
415	11.16	11.04	0	15.04	0	Tape 9 50:20	Persoonlijke fout respondent
416	11.17	11.17	1	11.17	1		Machine eerst
417	11.18	11.18	1	11.18	1		Machine eerst
418	11.19	11.19	1	11.19	1		Machine eerst
419	11.2	11.2	1	11.2	1		Machine eerst
420	11.21	11.21	1	11.21	1		Machine eerst
421	11.22	11.22	1	11.22	1		Biljet eerst
422	11.23	11.23	1	11.23	1		Biljet eerst
423	11.24	11.24	1	11.24	1		Biljet eerst
424	11.25	11.25	1	11.25	1		Biljet eerst
425	11.26	11.26	1	11.26	1	Tape 10 7:00	Biljet eerst
426	11.27	11.27	1	11.27	1		Biljet eerst
427	11.28	niets	0	7.06	0	Tape 9 9:00	Persoonlijke fout respondent
428	11.29	11.29	1	11.29	1		Biljet eerst
429	12.01	12.01	1	12.01	1		Biljet eerst
430	12.02	12.02	1	12.02	1		Biljet eerst
431	12.03	12.03	1	12.03	1		Biljet eerst
432	12.04	12.04	1	12.04	1		Biljet eerst
433	12.05	12.05	1	12.05	1		Biljet eerst
434	12.06	12.06	1	12.06	1		Biljet eerst
435	12.07	12.07	1	12.07	1		Biljet eerst
436	12.08	12.08	1	12.08	1		Biljet eerst
437	12.09	12.09	1	12.09	1		Biljet eerst
438	12.1	12.1	1	12.1	1		Biljet eerst
439	12.11	12.11	1	12.11	1		Biljet eerst
440	12.12	12.12	1	12.12	1		Biljet eerst
441	12.13	12.13	1	12.13	1		Biljet eerst
442	12.14	12.14	1	12.14	1		Biljet eerst
443	12.15	12.15	1	12.15	1		Biljet eerst
444	12.16	12.16	1	12.16	1		Biljet eerst
445	12.17	12.17	1	12.17	1		Biljet eerst
446	12.18	12.18	1	12.18	1		Machine eerst
447	12.19	12.19	1	12.19	1		Machine eerst
448	12.2	12.2	1	12.2	1		Machine eerst
449	12.21	12.21	1	12.21	1		Machine eerst

450	12.22	12.22	1	12.22	1	Machine eerst
451	12.23	12.23	1	12.23	1	Machine eerst
452	12.24	12.24	1	12.24	1	Machine eerst
453	12.25	12.25	1	12.25	1	Machine eerst
454	12.26	12.26	1	12.26	1	Machine eerst
455	12.27	12.27	1	12.27	1	Machine eerst
456	12.28	12.28	1	12.28	1	Machine eerst
457	12.29	12.29	1	12.29	1	Machine eerst
458	12.3	12.3	1	12.3	1	Machine eerst
459	13.01	13.01	1	13.01	1	Machine eerst
460	13.02	13.02	1	13.02	1	Machine eerst
461	13.03	13.03	1	13.03	1	Machine eerst
462	13.04	13.04	1	13.04	1	Machine eerst
463	13.05	13.05	1	13.05	1	Machine eerst
464	13.06	13.06	1	13.06	1	Machine eerst
465	13.07	13.07	1	13.07	1	Machine eerst
466	13.08	13.08	1	13.08	1	Machine eerst
467	13.09	13.09	1	13.09	1	Machine eerst
468	13.1	13.1	1	13.1	1	Machine eerst
469	13.11	13.11	1	13.11	1	Machine eerst
470	13.12	13.12	1	13.12	1	Machine eerst
471	13.13	13.13	1	13.13	1	Biljet eerst
472	13.14	13.14	1	13.14	1	Biljet eerst
473	13.15	13.15	1	13.15	1	Biljet eerst
474	13.16	13.16	1	13.16	1	Biljet eerst
475	13.17	13.17	1	13.17	1	Biljet eerst
476	13.18	13.18	1	13.18	1	Biljet eerst
477	13.19	13.19	1	13.19	1	Biljet eerst
478	13.2	13.2	1	13.2	1	Biljet eerst
479	14.01	14.01	1	14.01	1	Biljet eerst
480	14.02	14.02	1	14.02	1	Biljet eerst
481	14.03	14.03	1	14.03	1	Biljet eerst
482	14.04	14.04	1	14.04	1	Biljet eerst
483	14.05	14.05	1	14.05	1	Biljet eerst
484	14.06	14.06	1	14.06	1	Biljet eerst
485	14.07	14.07	1	14.07	1	Biljet eerst
486	14.08	14.08	1	14.08	1	Biljet eerst
487	14.09	14.09	1	14.09	1	Biljet eerst
488	14.1	14.1	1	14.1	1	Biljet eerst
489	14.11	14.13	0	14.11	1	Interface biljet
490	14.12	14.12	1	14.12	1	Biljet eerst
491	14.13	14.13	1	14.13	1	Biljet eerst
492	14.14	14.14	1	14.14	1	Biljet eerst
493	14.15	14.15	1	14.15	1	Biljet eerst
494	14.16	14.16	1	14.16	1	Biljet eerst
495	14.17	14.17	1	14.17	1	Biljet eerst
496	14.18	14.18	1	14.18	1	Machine eerst
497	14.19	14.19	1	14.19	1	Machine eerst
498	14.2	14.2	1	14.2	1	Machine eerst
499	14.21	14.21	1	14.21	1	Machine eerst
500	14.22	14.22	1	14.22	1	Machine eerst
501	14.23	14.23	1	14.23	1	Machine eerst
502	14.24	14.24	1	14.24	1	Machine eerst
503	14.25	14.25	1	14.25	1	Machine eerst
504	15.01	15.01	1	15.01	1	Machine eerst
505	15.02	15.02	1	15.02	1	Machine eerst
506	15.03	15.03	1	15.03	1	Machine eerst
507	15.04	15.04	1	15.04	1	Machine eerst
508	15.05	15.05	1	15.05	1	Machine eerst
509	15.06	15.06	1	15.06	1	Machine eerst
510	16.01	16.01	1	16.01	1	Machine eerst
511	16.02	16.02	1	16.01	0	Tape 11: 20:00
512	16.03	16.03	1	16.03	1	Tape 11: 23:40 Interface machine
513	16.04	16.04	1	16.04	1	Machine eerst
514	16.05	16.05	1	16.05	1	Machine eerst
515	16.06	16.06	1	16.06	1	Machine eerst
516	16.07	16.07	1	16.07	1	Machine eerst
517	16.08	16.08	1	16.08	1	Machine eerst
518	16.09	16.09	1	16.09	1	Machine eerst
519	16.1	16.1	1	16.1	1	Machine eerst
520	16.11	16.11	1	16.11	1	Biljet eerst
521	16.12	16.12	1	16.12	1	Biljet eerst
522	16.13	16.13	1	16.13	1	Biljet eerst
523	16.14	16.14	1	16.14	1	Biljet eerst
524	17.01	17.01	1	17.01	1	Biljet eerst

525	17.02	17.02	1	17.02	1	Biljet eerst
526	17.03	17.03	1	17.03	1	Biljet eerst
527	17.04	17.04	1	17.04	1	Biljet eerst
528	17.05	17.05	1	17.05	1	Biljet eerst
529	17.06	17.06	1	17.06	1	Biljet eerst
530	17.07	17.07	1	17.07	1	Biljet eerst
531	17.08	17.08	1	17.08	1	Biljet eerst
532	17.09	17.09	1	17.09	1	Biljet eerst
533	17.1	17.1	1	17.1	1	Biljet eerst
534	17.11	17.11	1	17.11	1	Biljet eerst
535	17.12	17.12	1	17.12	1	Biljet eerst
536	17.13	17.13	1	17.13	1	Biljet eerst
537	17.14	17.14	1	17.14	1	Biljet eerst
538	17.15	17.15	1	17.15	1	Biljet eerst
539	17.16	17.16	1	17.16	1	Biljet eerst
540	17.17	17.17	1	17.17	1	Biljet eerst
541	17.18	17.17	0	17.18	1	Biljet eerst
542	17.19	17.19	1	17.19	1	Biljet eerst
543	17.2	17.2	1	17.2	1	Biljet eerst
544	17.21	17.21	1	17.21	1	Biljet eerst
545	17.22	17.22	1	17.22	1	Machine eerst
546	17.23	17.23	1	17.23	1	Machine eerst
547	17.24	17.24	1	17.24	1	Machine eerst
548	17.25	17.25	1	17.25	1	Machine eerst
549	17.26	17.26	1	17.26	1	Machine eerst
550	17.27	17.27	1	17.27	1	Machine eerst
551	18.01	18.01	1	18.01	1	Machine eerst
552	18.02	18.02	1	18.02	1	Machine eerst
553	18.03	18.03	1	18.03	1	Machine eerst
554	18.04	18.04	1	18.04	1	Machine eerst
555	18.05	18.05	1	18.05	1	Machine eerst
556	18.06	18.06	1	18.06	1	Machine eerst
557	18.07	18.07	1	18.07	1	Machine eerst
558	18.08	18.08	1	18.08	1	Machine eerst
559	18.09	18.09	1	18.09	1	Machine eerst
560	18.1	18.1	1	18.1	1	Machine eerst
561	19.01	19.01	1	19.01	1	Machine eerst
562	19.02	19.02	1	19.02	1	Machine eerst
563	19.03	19.03	1	19.03	1	Machine eerst
564	19.04	19.04	1	19.04	1	Machine eerst
565	19.05	19.05	1	19.05	1	Machine eerst
566	19.06	19.06	1	19.06	1	Machine eerst