



Gemeente Amsterdam
Dienst Persoonsgegevens

NewVote

Elektronisch stemmen





Gemeente Amsterdam en Sdu werken nauw samen om het stemproces zorgvuldig te laten verlopen

Werkstroom	Product	Wie			Wanneer
		SDU	DPG	Stadsdeel	
Training	▪ Elektor training Amsterdam	●	●	●	7, 14, 28, 29, 30 nov.05
	▪ NewVote trainingsmateriaal voorzitter/plaatsvervanger NewVote	●	●	●	01/01/06 ¹
	▪ NewVote trainingsmateriaal overige bureauleden	●	●	●	01/01/06 ¹
	• NewVote train de trainer training	●	●	●	12, 14, 15, 19, 21 dec.05 ²
	▪ NewVote stemapparaten (ca.30 apparaten)	●	●	●	03/01/06
▪ NewVote stembureauleden training	●	●	●	Vanaf 05/01/06 -03/03/06 ³	
Test	▪ Elektor- verkiezingssoftware: Installatie testen	●	●	●	Nader te bepalen (Vanaf 06/11/05)
	▪ Voorbereiding NewVote stresstest (GPRS bereik controle)	●	●	●	13/11/05- 02/12/05
	▪ NewVote stresstest	●	●	●	10/01/06
Software	▪ Data voor conversie opleveren	●		●	Nader te bepalen (Vanaf 06/11/05)
	▪ Conversie	●		●	5 dagen na het opleveren van data
	▪ Elektor installatie	●		●	6 dagen na het opleveren van data
	▪ Partijen en Kandidaten lijst module	●		●	01/11/05
Voorbereiding	▪ Definitieve kandidaten & partijen lijsten opleveren		●	●	30/01/06
Logistiek	▪ Opleveren van NewVote systemen	●	●	●	Vanaf 27/02 - 01/03/06
	▪ Controleren NewVote (print-out)		●	●	02/03/06
	▪ Opleveren aan stembureaus			●	07/03/06
	▪ Ophalen van NewVote stemapparaten	●		●	Vanaf 08/03/06
Communicatie	▪ NewVote virtuele stemproces voor website Amsterdam	●	●	●	02/01/06
	▪ Voorlichtingscampagne plan Amsterdam	●	●	●	01/01/06
	• Demo NewVote stemapparaten (In totaal ca. 30 apparaten)	●	●	●	01/01/06

- Verantwoordelijk
- Uitvoerend

Noten: (1) SDU levert aan de stadsdelen trainingsmateriaal en stemapparaten die nodig zijn om de training te kunnen uitvoeren

(2) 1 trainer, 2 sessies per dag in totaal 9 sessies van 8 personen, 2 NewVote stemapparaten. Ochtend sessie 10:00-12:00; Middag sessie 14:00-16:00

(3) Beginnen vanaf 5 januari 2006 – 3 maart 2006 ; circa 45 werkdagen ter beschikking om ca. 2.900 stembureauleden te trainen;



Elektor is de verkiezingssoftware waarmee (1)voorbereiding m.b.t. stembureaus/stembureauleden wordt gerealiseerd, (2)Partijen en kandidaten lijsten worden geregistreerd, (3)verkiezingsuitslagen worden ingelezen, (4)verkiezingsuitslagen worden gepresenteerd, (5)verkiezingen worden afgerond

	Stadsdeelmodule	Hoofdmodule
1.Voorbereiding	Stembureau administratie ¹	Stembureaus koppelen met stemapparaten
	Stembureauleden administratie ¹	
		Gemeenteraad verkiezing aanmaken
		Stembureaus en gemeenteraad verkiezing exporteren voor stadsdeel
	Stembureaus en gemeenteraad verkiezing importeren	
	Deelraad verkiezing aanmaken	
2.Partijen en kandidaten lijsten	Lijsten invoeren voor deelraad verkiezing	Lijsten invoeren voor gemeenteraad verkiezing
	Verkiezing exporteren voor het programmeren van de stemapparaten	Verkiezing exporteren voor het programmeren van de stemapparaten
3.Verkiezingsuitslagen Inlezen	Deelraad verkiezingsuitslagen inlezen	Gemeenteraad verkiezingsuitslagen inlezen
4.Verkiezingsuitslagen presenteren	Deelraad verkiezingsuitslagen presenteren	Gemeenteraad verkiezingsuitslagen presenteren
5. Afronden verkiezing	Definitieve PV aanmaken en uitprinten voor deelraad verkiezing	Definitieve PV aanmaken en uitprinten voor gemeenteraad verkiezing

Noot: (1): Om de reeds gestarte activiteiten niet te verstoren en omdat de eerste versie van Elektor4 niet identiek is aan ISS m.b.t. stembureau administratie/stembureauleden administratie is er voor gekozen om stembureau administratie en stembureauleden administratie niet in Elektor4 uit te voeren. Basisgegevens (GBS) m.b.t. stembureaus worden door DPG verzameld en vervolgens door SDU geïmporteerd in de Hoofdmodule en Stadsdeelmodule.



Politieke partijen, gemeente en SDU werken samen om deze voorbereiding zorgvuldig uit te voeren

- Politieke partijen: Samenstellen en versturen kandidaten lijst d.m.v. Sdu partijen & kandidaten module
- DPG/stadsdelen: Lijsten inlezen in Elektor4 verkiezingssoftware
- DPG/stadsdelen: Gegevens versturen naar SDU d.m.v. Elektor export bestand¹
- SDU: NewVote apparaten programmeren

Noot: (1): Let op: Als de politieke partijen niet in staat zijn om de kandidatenlijsten door middel van de SDU kandidaten- en partijmodule aan te leveren, zullen de lijsten en kandidaten handmatig in de Hoofdmodule en Stadsdeelmodule ingevoerd worden.



Sdu distribueert de NewVote apparaten naar de stadsdeelkantoren vanaf 27 februari tot uiterlijk 1 maart. Elk stadsdeel zorgt dat de NewVote apparaten op 7 maart bij de stembureaus aanwezig zijn en vanaf 8 maart¹ weer op het stadsdeelkantoor klaar staan om opgehaald te worden

NewVote stemapparaat controle en distributie naar de stembureaus wordt door het stadsdeelkantoor uitgevoerd

- Wat levert SDU en hoe ziet het apparaat eruit de dag van de oplevering
 - NewVote apparaten worden door SDU opgeleverd
 - NewVote apparaten zijn voorzien van een stroomsnoer van 1,5 meter, een accukabel en een reinigingsdoekje
 - NewVote apparaten zijn voorzien van een etiket met de volgende informatie: AMS_0001A, AMS_0001B
- Wat levert DPG aan de stadsdelen
 - Extra verlengsnoer zoals vastgesteld tijdens de inventarisatie fase
 - Het nodige verkiezingsmateriaal
 - Een trolley met tas om de apparaten en het verkiezingsmateriaal te kunnen transporteren
- Wat zijn de activiteiten die door de stadsdelen uitgevoerd worden
 - Controleren van de apparaten
 - (1) rapportage vanuit Elektor draaien met de te verwachte apparaten per stembureau
 - (2) controleren op basis van rapportage of de opgeleverde apparaten overeen komen met de te verwachte apparaten
 - (3) tekenen voor opgeleverde apparaten
 - (4) achterkant openen en printpapier verkiezingsgegevens controleren
 - Trolley met apparaten en tas met verkiezingsmateriaal klaarzetten voor de voorzitters

Noot: (1) SDU zal met de stadsdelen afspraken maken over het tijdstip van ophalen van de NewVote apparaten



Sdu stelt een servicedesk ter beschikking per 1 november waarbij ondersteuning wordt aangeboden m.b.t. verkiezingssoftware, training, en overige informatie

Ondersteuningsmiddel	Operationeel	Tijden	
Serviceesk nummer	1 november- 9 maart	9:00-18:00	(070) 378 99 00
NewVote website	1 november	24 uur	www.newvote.nl newvote@sdu.nl
Serviceesk nummer	1 november- 9 maart	7:00-24:00	(070) 378 99 00
25-30 monteurs ¹	7 maart	6:30-24:00	Via servicedesk nummer
Elektor specialisten ²	7 maart	19:30-24:00	Uitslagenverwerking support bij DPG/stadsdeel
SDU operationeel manager	7 maart	7:30-24:00	Support DPG/stadsdelen
De dag van de verkiezing			
Vóór de verkiezing			

Noten: (1) Voor alle stadsdelen zijn 2 monteurs per stadsdeel beschikbaar. Als er problemen zijn zal de voorzitter naar het stadsdeelkantoor bellen en vervolgens zal het stadsdeelkantoor via de servicedesk een monteur regelen. Monteur zal binnen 30 min. na het aanmelden bij servicedesk bij het stembureau aanwezig zijn en binnen 30 min. zal de storing verholpen moeten zijn (2) 1 Elektor specialist per stadsdeel; Hij/zij zal DPG/stadsdelen ondersteunen met het inlezen en presenteren van de uitslagen.



NewVote technische systeemeisen voor:

De Centrale Computer waarop Elektor draait

- Windows XP
- Minimaal 256MB, aanbevolen 512MB intern geheugen
- 250MB vrije schijfruimte
- True color videokaart 1024x768 beeldscherm
- Verbinding met Internet . (Eventuele firewall zou toegang, tot sdu.nl domein en onderliggende domeinen, mogelijk moeten maken)

De Stembureaus

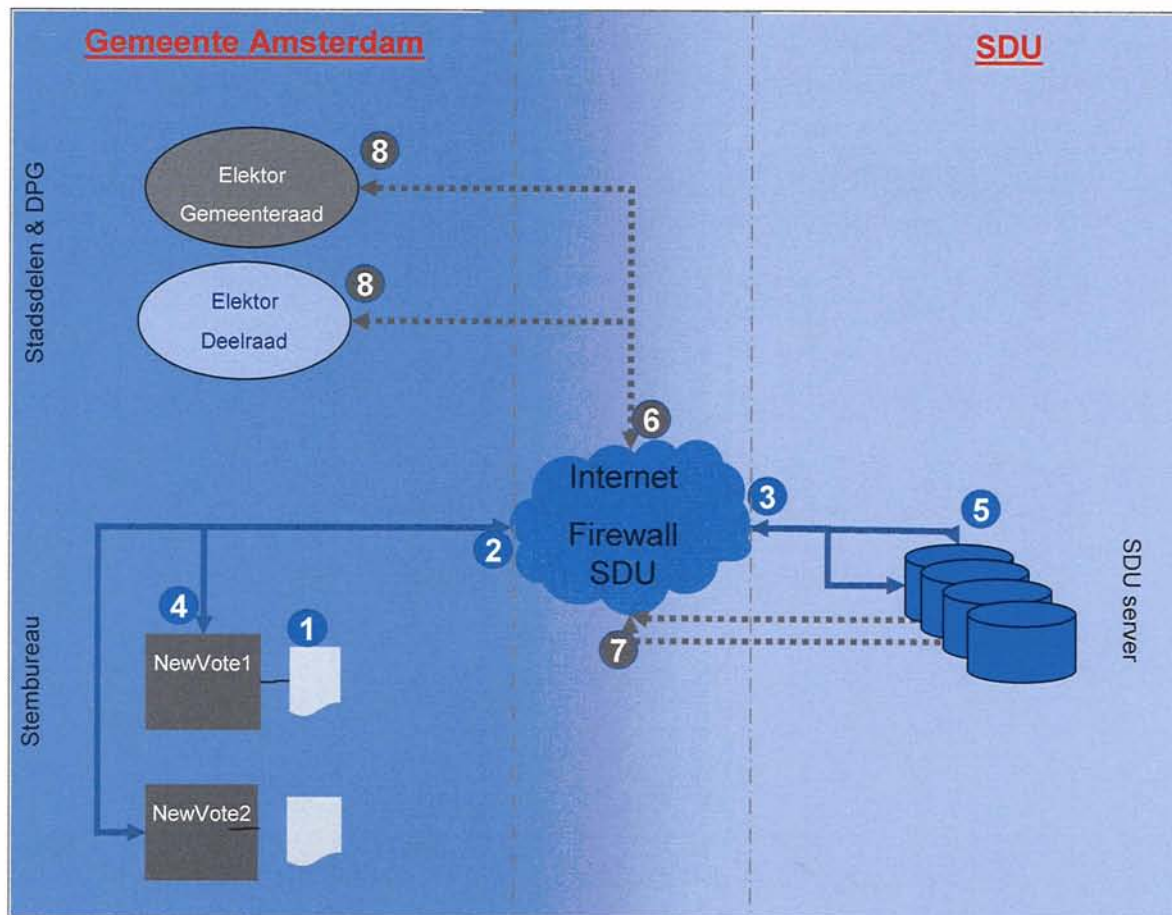
- Indoor GPRS bereik
- Stopcontact en adequaat verlengsnoer(en)



Wat gebeurt er op de dag van de verkiezing bij het stembureau?

- Voorzitter installeert NewVote apparaat op basis van inrichtingstekening
- Eerste kiezer meldt zich bij voorzitter aan met oproepkaart(en)
- Voorzitter reikt volgnummer(s) aan kiezer
- Kiezer wordt naar het eerst beschikbare apparaat verwezen
- Bureaulid geeft het apparaat vrij om te stemmen
- Kiezer stemt
- Volgende kiezer is aan de beurt

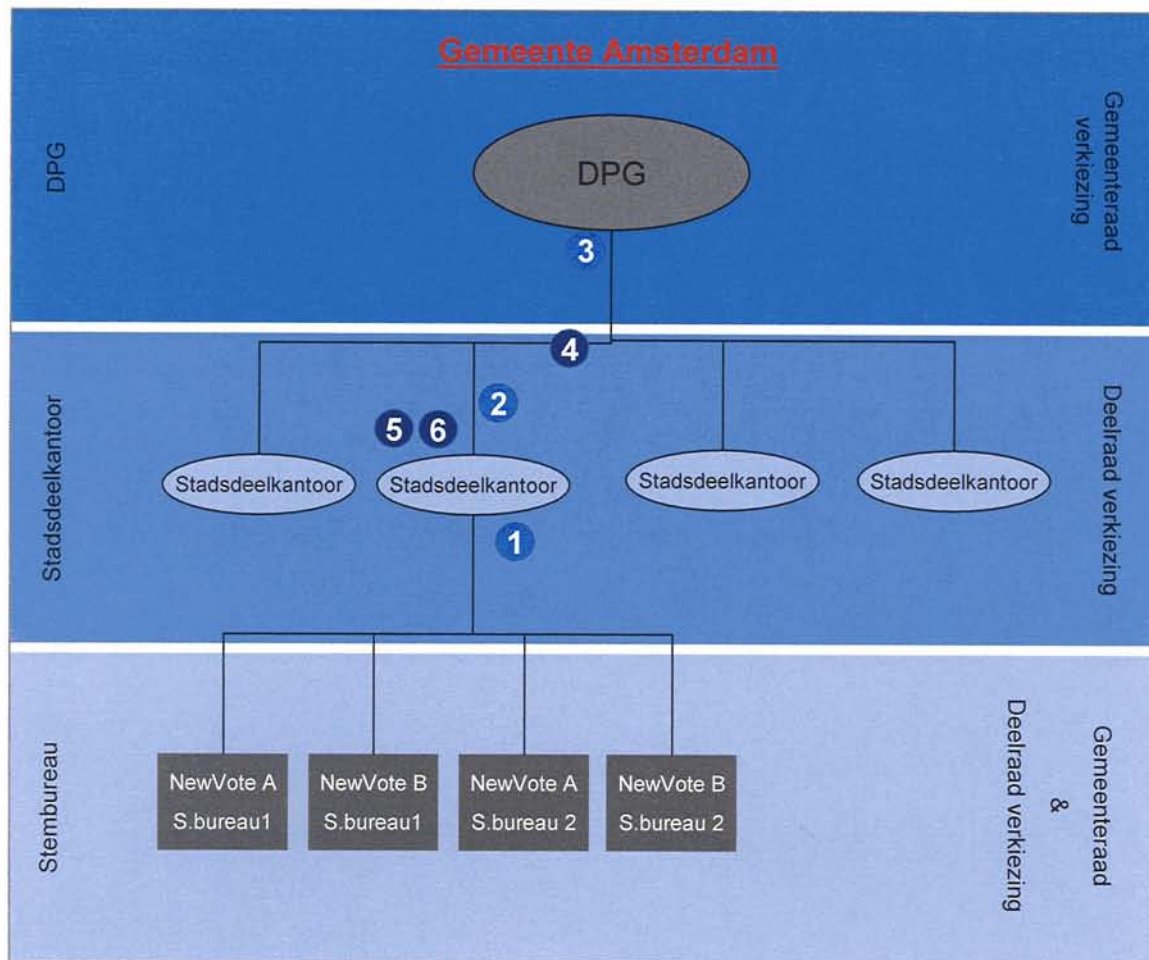
Controle stappen zijn gedefinieerd om de veiligheid van de verkiezingsuitslagen te waarborgen



1. Na het uitprinten van uitslagen wordt de verzend functionaliteit geactiveerd - Voorzitter
2. NewVote vraagt toestemming aan de server om communicatie autorisatie te verkrijgen
3. Server verleent toestemming aan NewVote om data te verzenden
4. NewVote bereidt data voor om te verzenden
5. Server accepteert en leest data in de database.
6. Elektor vraagt toestemming aan de server om communicatie autorisatie te verkrijgen- DPG/stadsdeel
7. Server verleent toestemming aan Elektor om data op te halen
8. Elektor ontvangt voorlopige uitslag en presenteert uitslagen- DPG/stadsdeel



Definitieve verkiezingsresultaten worden door middel van een geheugenkaart, ingelezen in de verkiezingssoftware Elektor



1. Voorzitter/plaatsvervanger brengt (2 stemapparaten, 2 geheugenkaarten, 2 telstroken en 2 PV) naar het stadsdeelkantoor
2. Stadsdeelkantoor verzamelt alle geheugenkaarten en PV's en stuurt deze naar DPG
3. Geheugenkaarten worden ingelezen bij DPG voor alle bijbehorende stembureaus in Elektor - verkiezingssoftware
4. Elektronische bestanden worden gegenereerd en verstuurd naar het stadsdeelkantoor
5. Stadsdeelkantoor leest bestanden in Elektor – verkiezingssoftware
6. Officiële PV wordt aangemaakt en uitgeprint van Elektor



Storing	Procedure
Logistiek: Apparaat/verkiezingsmateriaal niet opgehaald door de voorzitter	<ul style="list-style-type: none">Stadsdeel brengt apparaat/verkiezingsmateriaal naar het stembureau
Langdurige stroomuitval	<ul style="list-style-type: none">DPG stelt accu's beschikbaar op een centraal puntAccu's worden gedistribueerd naar de stembureaus na de storingsmelding bij de Servicedesk
Kortdurende stroomuitval	<ul style="list-style-type: none">Voorzitter schorst de stemmingNadat stroom weer beschikbaar is kan het stemapparaat weer doorgaan met stemmen. Er zijn geen stemmen verloren gegaan
Technische storingen m.b.t. stemapparaat	<ul style="list-style-type: none">Apparaat of verkiezingsstick worden vervangen en de stemming kan door gaan (uiterlijk binnen 1 uur is de storing verholpen)
Verkiezingsuitslag 15 min na sluiting nog niet verzonden	<ul style="list-style-type: none">Voorzitter wordt gebeld om uitslagen als nog te versturen
GPRS verbinding is niet mogelijk	<ul style="list-style-type: none">Monteur wordt naar het stembureau gestuurd om probleem op te lossen



Sdu ondersteunt gemeente Amsterdam bij de voorlichtingscampagne:

- Stemproces film (voor op de website van Amsterdam)
- NewVote affiches (hand-out)
- NewVote apparaten voor voorlichting (Circa 30 apparaten worden ter beschikking gesteld vanaf 1 januari)
- Folders met het 3 stappen stemproces waar de burgers duidelijk kunnen zien hoe er gestemd gaat worden op 7 maart