

NVVB
Ministerie van BZK

Enquête stemmachines

Geachte mevrouw, heer,

Inleiding

Zoals u ongetwijfeld bekend is, is recentelijk discussie ontstaan over de stemmachines die gebruikt worden bij verkiezingen. Op 12 oktober 2006 heeft de minister voor Bestuurlijke Vernieuwing en Koninkrijksrelaties (BVK) hierover overleg gevoerd met de Tweede Kamer. In dit overleg is onder andere gesproken over de beveiliging van de stemmachines bij gemeenten. De Tweede Kamer heeft de minister gevraagd om voor 31 oktober 2006 nadere feitelijke informatie te verschaffen over de beveiliging van de stemmachines bij de gemeenten. Om de aan de Tweede Kamer toegezegde informatie te verkrijgen treft u onderstaand een vragenlijst aan, die door de NVVB en het ministerie van BZK gezamenlijk is opgesteld.

Overigens is in dit verband ook door het ministerie van BZK op 25 september 2006 aan alle gemeenten een circulaire gezonden en op 6 oktober 2006 een brief, waarin mede wordt ingegaan op maatregelen ter bevordering van de beveiliging van stemmachines. Graag verwijst ik u voor nadere informatie naar deze circulaire en brief.

Doelstelling

De doelstelling van deze enquête, die bij alle gemeenten wordt uitgezet, is het verzamelen van informatie uit de praktijk van de gemeenten. De verkregen informatie moet duidelijk maken dat, naast de te nemen beveiligingsmaatregelen inzake de stemmachines zelf (zie genoemde circulaire), de door de gemeenten te volgen procedures ten aanzien van de stemmachines waarborgen dat er geen misbruik gemaakt kan worden van de stemmachines.

Uw medewerking

In de onderstaande vragenlijst kunt u, uitgesplitst naar een aantal facetten rondom de beveiliging van de stemmachines, aankruisen welke maatregelen uw gemeente heeft getroffen. U kunt meerdere antwoorden aankruisen. Indien u daarnaast aanvullende informatie wilt verschaffen, kunt u die uiteraard bijvoegen.

Omwille van de snelle beantwoording van de vraag van de Tweede Kamer, wordt u verzocht de ingevulde vragenlijst zo spoedig mogelijk, doch uiterlijk **maandag 23 oktober a.s.**, te retourneren. Daartoe kunt u de vragenlijst in elektronische vorm mailen aan stemmachines@minbzk.nl, per fax: 070 – 426 76 34 of per post:

Ministerie van Binnenlandse Zaken en Koninkrijksrelaties
Directie CZW
t.a.v. mevrouw A. Denie
Postbus 20011
2500 EA Den Haag

Overigens zal een terugkoppeling van deze informatie naar de Tweede Kamer op een geaggregeerd niveau plaatsvinden en zijn de resultaten niet te herleiden naar individuele gemeenten.

Dank voor uw medewerking!

Naam:

Gemeente:

1) Opslag stembalies

Als de stembalies niet worden gebruikt voor verkiezingen, worden deze opgeslagen in

- een ruimte in het gemeentehuis of ander gemeentelijk gebouw
- een ruimte die wordt gehuurd van een particuliere instelling, bedrijf of persoon
- anders, nl.

De beveiliging van de opslag van de stembalies vindt als volgt plaats:

- er is actief toezicht 7 dagen * 24 uur (bijv. bewaker, camera's, automatische melding aan politie)
- er is toegangsautorisatie (toegang voor beperkt aantal mensen, controle en vastlegging)
- anders, nl.
- er is geen beveiliging

Indien u gebruik maakt van Nedap machines:

- de stemgeheugens worden afzonderlijk van de stembalies bewaard
- de stemgeheugens worden bewaard in een kluis of afgesloten ruimte
- de stemgeheugens worden in dezelfde ruimte als de stembalies bewaard

2) Transport van stembalies van en naar het stemlokaal

- de transporteur is onderdeel van de gemeente
- de transporteur is een bedrijf dat is ingehuurd door de gemeente
- anders, nl.
- er vindt controle en registratie plaats van stembalies die uit opslag gaan, afgeleverd worden en er wordt geregistreerd wie de stembalie in ontvangst neemt
- één van de stembureauleden neemt de stembalie (en het stemgeheugen) 's morgens op de dag van de verkiezing in ontvangst en brengt het naar het stemlokaal
- anders, nl.

3) De stemmachines in het stemlokaal

- bij de plaatsing van de stemmachine op locatie wordt voor ontvangst getekend
- in het stemlokaal is vanaf het moment dat de stemmachine is geplaatst tot de opening van de stemming toezicht aanwezig
- het stemlokaal wordt vanaf het moment dat de stemmachine is geplaatst tot de opening van de stemming afgesloten voor onbevoegden
- in het stemlokaal is een afgesloten 'nachtopslag' waar de stemmachine wordt geplaatst
- anders, nl.

4) Algemeen

- de beveiliging van de stemmachines is onderdeel van het algemeen beveiligingsbeleid van de gemeente
- de politie is om advies gevraagd over de beveiliging van de stemmachines
- stemmachines worden door de gemeente uitgeleend
- het uitlenen van stemmachines wordt geadministreerd
- uitgeleende stemmachines worden **wel** ingezet bij reguliere verkiezingen
- uitgeleende stemmachines worden **niet** ingezet bij reguliere verkiezingen
- de gemeente heeft (in het verleden) stemmachines verkocht of weggeven aan private instellingen of personen

---einde vragenlijst

Resultaten onderzoek stemmachines d.d. 24 oktober 2006

Aantal gemeenten dat deelgenomen heeft aan het onderzoek: 333.

Aantal ingevulde vragenlijsten : 331.

Het verschil is te verklaren doordat sommige gemeenten geen gebruik maakt van stemmachines maar 'het rode potlood' hanteert, namelijk de gemeenten Schijndel, Sint-Anthonis, Zuidhorn, Zoeterwoude. Moordrecht heeft geantwoord dat zij gebruik maakt van stemcomputers en niet van stemmachines en heeft derhalve het enquêteformulier niet ingevuld. Andere gemeenten hebben twee vragenlijsten ingeleverd, ingevuld door verschillende medewerkers en met verschillende antwoorden.

Hieronder zal per antwoord worden aangegeven hoeveel gemeenten dit antwoord hebben gegeven. Bij opvallend lage aantallen, zullen de gemeenten ook bij name genoemd worden. Wanneer de percentages per vraag worden opgeteld, geeft dit geen 100%. Dit wordt veroorzaakt doordat de gemeenten per vraag meerdere antwoorden konden geven.


1) Opslag stemmachines

Als de stemmachines niet worden gebruikt voor verkiezingen, worden deze opgeslagen in

**Aantal
gemeenten
met dit
antwoord**

- 284 (85,8%) een ruimte in het gemeentehuis of ander gemeentelijk gebouw
- 9 (2,7%) een ruimte die wordt gehuurd van een particuliere instelling, bedrijf of persoon
- 30 (9,1%) anders, nl.

De beveiliging van de opslag van de stemmachines vindt als volgt plaats:

- 84 (25,4%) er is actief toezicht 7 dagen * 24 uur (bijv. bewaker, camera's, automatische melding aan politie)
- 155 (46,8%) er is toegangsautorisatie (toegang voor beperkt aantal mensen, controle en vastlegging)
- 113 (34,1%) anders, nl.
- 11 (3,3%) er is geen beveiliging
Geantwoord door de gemeenten 

Indien u gebruik maakt van Nedap machines:

- 169 (51,1%) de stemgeheugens worden afzonderlijk van de stemmachines bewaard
- 261 (78,9%) de stemgeheugens worden bewaard in een kluis of afgesloten ruimte
- 19 (5,7%) de stemgeheugens worden in dezelfde ruimte als de stemmachines bewaard

2) Transport van stemmachines van en naar het stemlokaal

- 185 (55,9%) de transporteur is onderdeel van de gemeente
- 16 (4,8%) de transporteur is een bedrijf dat is ingehuurd door de gemeente
- 30 (9,1%) anders, nl.
- 27 (8,2%) er vindt controle en registratie plaats van stemmachines die uit opslag gaan, afgeleverd worden en er wordt geregistreerd wie de stemmachine in ontvangst neemt
- 121 (36,6%) één van de stembureauleden neemt de stemmachine (en het stemgeheugen) 's morgens op de dag van de verkiezing in ontvangst en brengt het naar het stemlokaal
- 42 (12,7%) anders, nl.

3) De stemmachines in het stemlokaal

- 10 (3,0%) bij de plaatsing van de stemmachine op locatie wordt voor ontvangst getekend
- 153 (46,2%) in het stemlokaal is vanaf het moment dat de stemmachine is geplaatst tot de opening van de stemming toezicht aanwezig
- 113 (34,1%) het stemlokaal wordt vanaf het moment dat de stemmachine is geplaatst tot de opening van de stemming afgesloten voor onbevoegden
- 42 (12,7%) in het stemlokaal is een afgesloten 'nachtopslag' waar de stemmachine wordt geplaatst
- 67 (20,2%) anders, nl.

4) Algemeen

- 149 (45,0%) de beveiliging van de stemmachines is onderdeel van het algemeen beveiligingsbeleid van de gemeente
- 20 (6,0%) de politie is om advies gevraagd over de beveiliging van de stemmachines
- 6 (1,8%) stemmachines worden door de gemeente uitgeleend
Geantwoord door de gemeenten ~~.....~~

- 0 (0%) het uitlenen van stemmachines wordt geadministreerd
- 2 (0,6%) uitgeleende stemmachines worden **wel** ingezet bij reguliere verkiezingen
Geantwoord door de gemeenten [redacted]
- 5 (1,5%) uitgeleende stemmachines worden **niet** ingezet bij reguliere verkiezingen
Geantwoord door de gemeenten [redacted]
- 3 (0,9%) de gemeente heeft (in het verleden) stemmachines verkocht of weggeven aan
private instellingen of personen
Geantwoord door de gemeenten [redacted]
- 77 (23,3%) er is een servicecontract met de leverancier van de stemmachines

---einde vragenlijst

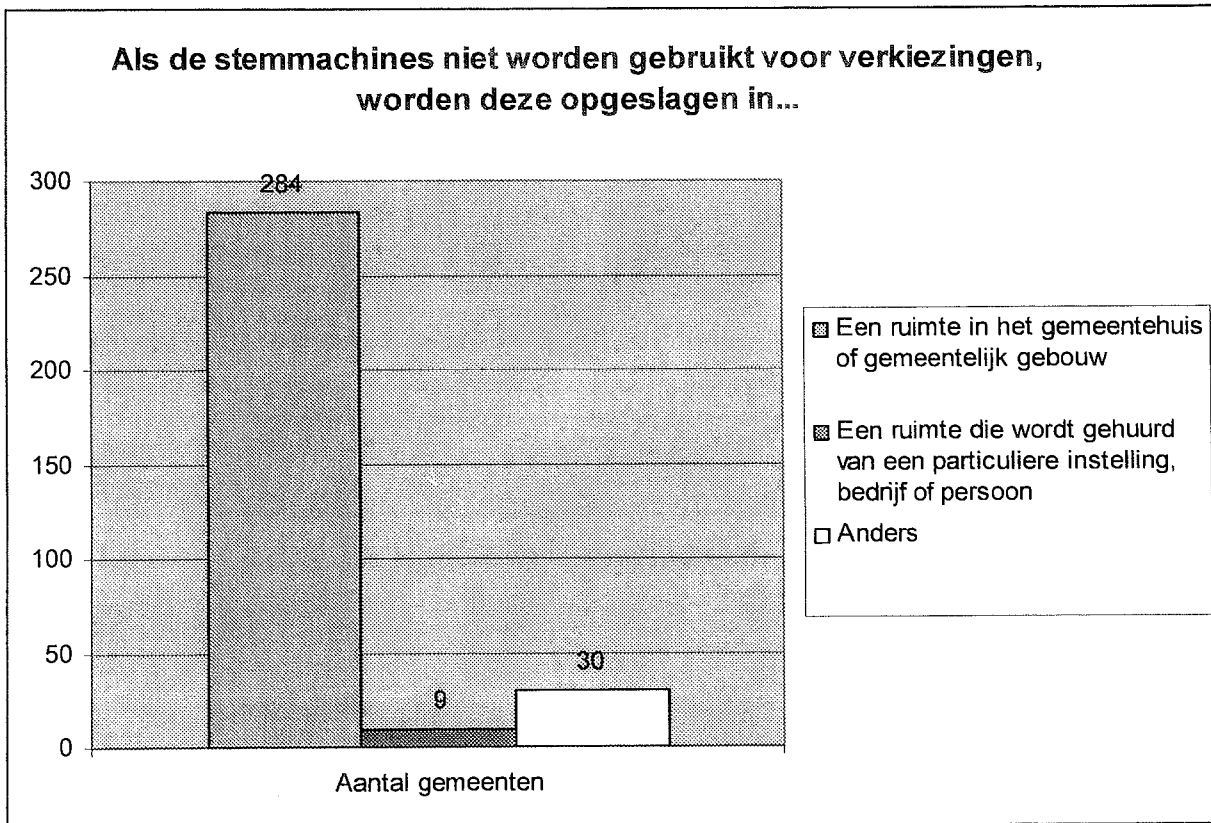
Resultaten onderzoek stemmachines d.d. 26 oktober 2006

Aantal gemeenten dat enquêteformulier ontvangen heeft: **alle gemeenten (458)**

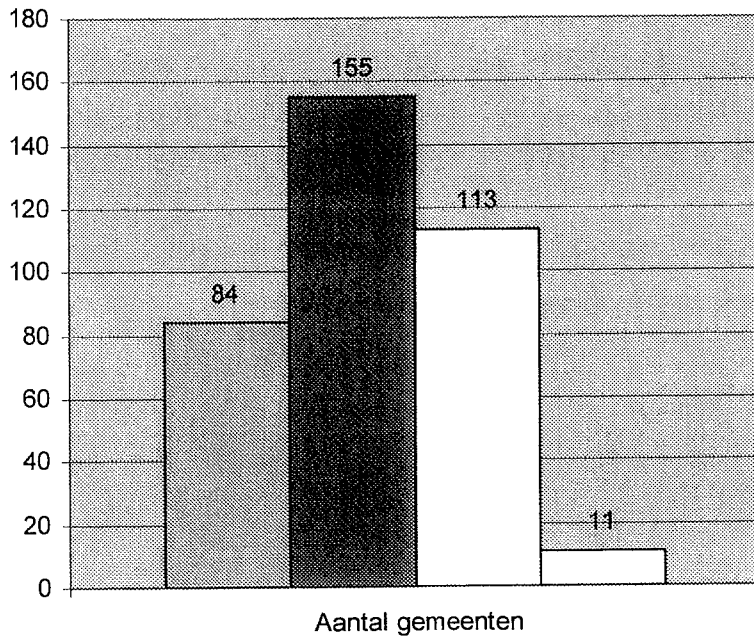
Aantal gemeenten dat gereageerd heeft t/m 25 oktober 2006 : 335

Aantal ingevulde vragenlijsten : 333

Het verschil tussen de laatste twee aantallen is te verklaren doordat sommige gemeenten geen gebruik maken van stemmachines maar met potlood en papier stemt.

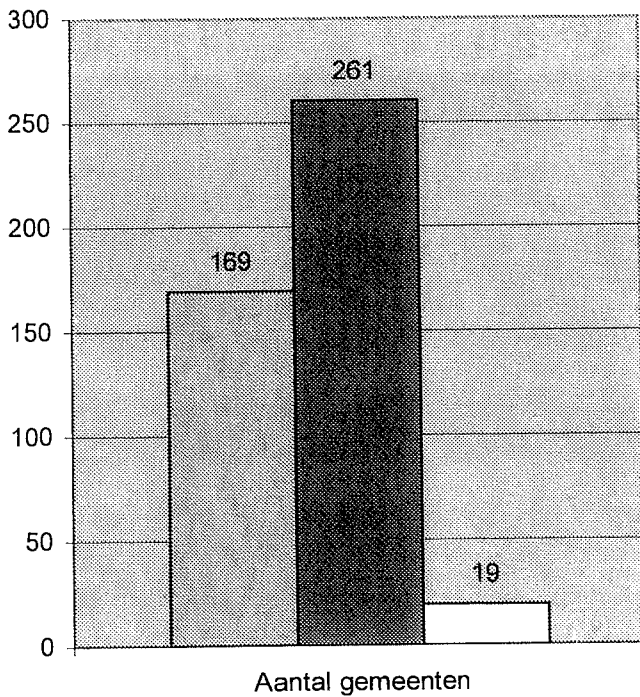


De beveiliging van de opslag van de stembalies vindt als volgt plaats:



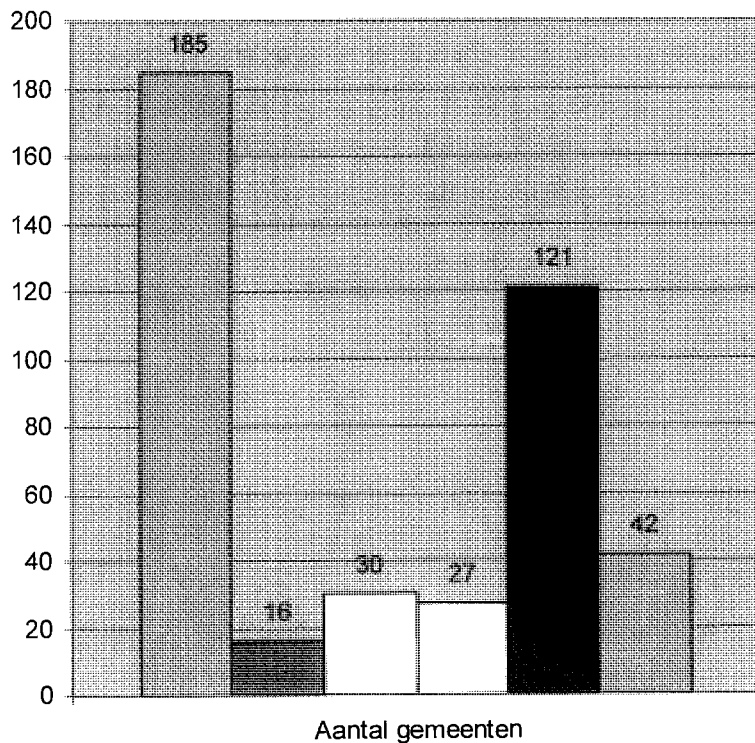
- Er is actief toezicht 7 dagen* 24 uur (bijv. bewaker, camera's, automatische melding aan politie)
- Er is toegangsautorisatie (toegang voor beperkt aantal mensen, controle en vastlegging)
- Anders
- Er is geen beveiliging

Indien u gebruik maakt van Nedap machines:



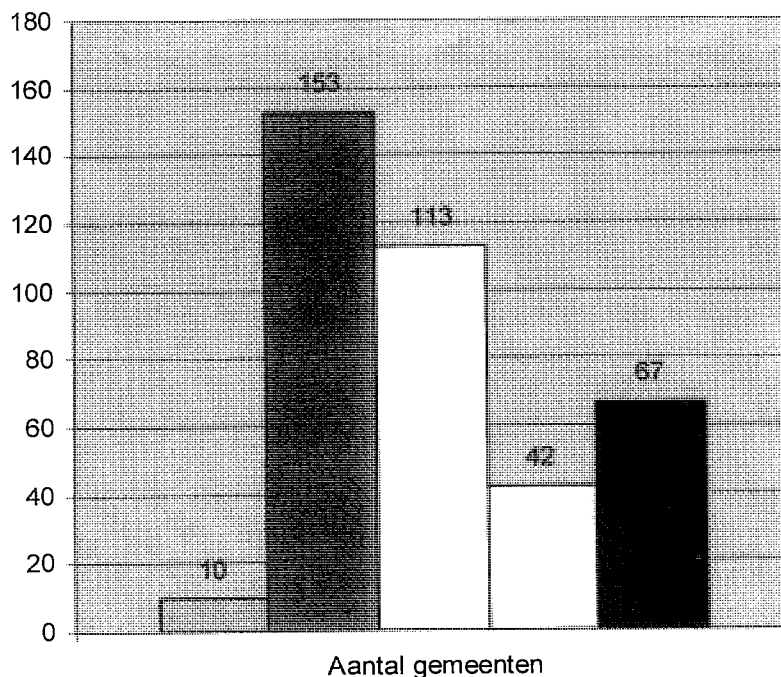
- De stemgeheugens worden afzonderlijk van de stembalies bewaard
- De stemgeheugens worden bewaard in een kluis of afgesloten ruimte
- De stemgeheugens worden in dezelfde ruimte als de stembalies bewaard

Transport van stemmachines van en naar het stemlokaal



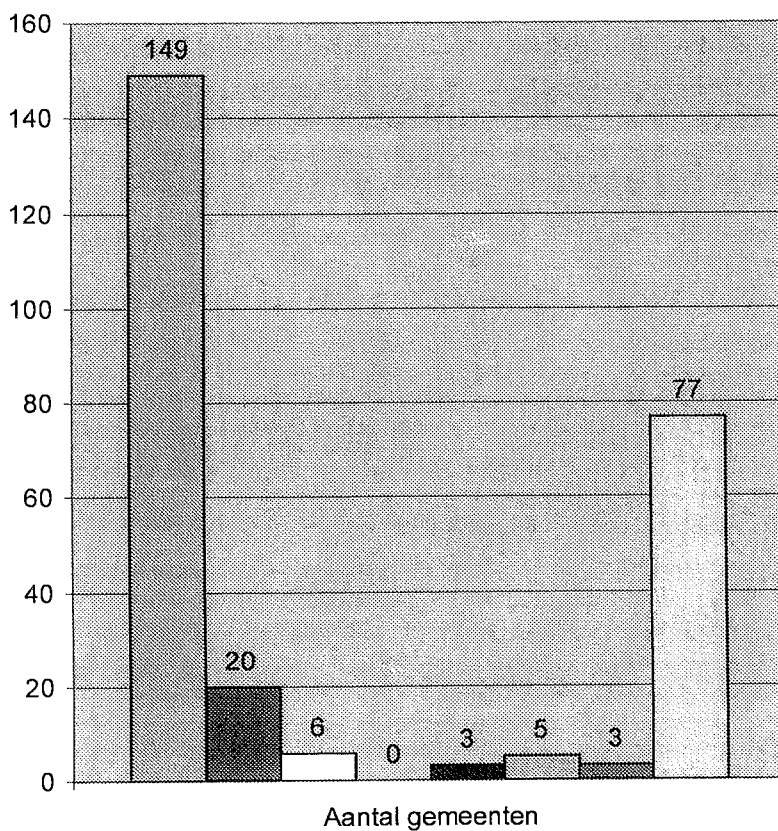
- De transporteur is onderdeel van de gemeente
- De transporteur is een bedrijf dat is ingehuurd door de gemeente
- Anders wvb transport
- Er vindt controle en registratie plaats van stemmachines die uit opslag gaan, afgeleverd worden en er worden geregistreerd wie de stemmachine in ontvangst neemt
- Eén van de stembureauleden neemt de stemmachine (en het stemgeheugen) 's morgens op de dag van de verkiezing in ontvangst en brengt het naar stemlokaal
- Anders

De stemmachines in het stemlokaal



- Bij de plaatsing van de stemmachine op locatie wordt voor ontvangst getekend
- In het stemlokaal is vanaf het moment dat de stemmachine is geplaatst tot de opening van de stemming toezicht aanwezig
- Het stemlokaal wordt vanaf het moment dat de stemmachine is geplaatst tot de opening van de stemming afgesloten voor onbevoegden
- In het stemlokaal is een afgesloten 'nachttopslag' waar de stemmachine wordt geplaatst
- Anders

Algemeen



- De beveiliging van de stembalies is onderdeel van het algemeen beveiligingsbeleid van de gemeente
- De politie is om advies gevraagd over de beveiliging van de stembalies
- Stembalies worden door de gemeente uitgeleend
- Het uitlenen van stembalies wordt geadmistreerd
- Uitgeleende stembalies worden WEL ingezet bij reguliere verkiezingen
- Uitgeleende stembalies worden NIET ingezet bij reguliere verkiezingen
- De gemeente heeft (in het verleden) stembalies verkocht of weggegeven aan private instellingen of personen
- Er is een servicecontract met de leverancier van de stembalies