

Aanwijzingen voor stembureauleden

voor de in 2002 te houden verkiezingen



Inhoudsopgave "brochure"

<i>pag. 2</i>	Algemene informatie kiesrechtcriteria
<i>pag. 3</i>	Stemmateriaal, stemlokaal, inrichting stembureau
<i>pag. 4/5/6</i>	Taakverdeling stembureau Categorieën kiezers Specifieke taken voorzitter
<i>pag. 6</i>	Moeilijkheden bij het stemmen
<i>pag. 7</i>	Einde van de stemming Invulling proces-verbaal Vaststelling uitslag
<i>pag. 8</i>	Vaststelling aantal geldige stembiljetten Invulling kandidatenlijsten in proces-verbaal Definitieve invulling proces-verbaal
<i>pag. 9</i>	In te leveren stukken Roken in stemlokaal Rode hond
<i>pag. 10</i>	Orde na vertrek Uitbetaling presentiegeld
<i>pag. 11</i>	Informatie bij gecombineerde verkiezing
<i>pag. 12</i>	Voorbeeld oproepkaart
<i>pag. 13</i>	Schema
<i>pag. 14/15/16</i>	Instructiemodel proces-verbaal

Afhalen van het stemmateriaal

De voorzitter, een van de leden of de stembureau-assistent haalt op de dag van de verkiezing(en) om 6.30 uur het stemmateriaal in het wijklokaal af (met betrokkene is vantevoren een afspraak gemaakt).

De voorzitter en de leden dienen uiterlijk om 7.00 uur in hun stemlokaal aanwezig te zijn. Gedurende de zitting mogen zij zich niet zonder dwingende redenen verwijderen uit het stembureau.

Indien de voorzitter of een van de leden niet tijdig aanwezig is, stelt een van de wel aanwezigen de afdeling Verkiezingen **van zijn stadsdeel** hiervan om uiterlijk 7.10 uur op de hoogte. Een voorzitter, lid, of stembureau-assistent kan na melding van afwezigheid geen zitting meer nemen in het stembureau.

Het materiaal bestaat uit:

- stembiljetten;
- envelop met: het afschrift van gegevens uit de gemeentelijke administratie, proces-verbaal, turflijst, tellijst en een voorlopige uitslagkaart;
- set, o.a. bevattende verpakkingsmateriaal;
- materiaalzak, bevattende o.a. de kieswet, stembusslot enz.

Toegang tot het stemlokaal

Indien om 7.00 uur geen toegang tot het stemlokaal kan worden verkregen, belt de voorzitter of een van de leden naar de afdeling Verkiezingen **van zijn stadsdeel**.

Stemlokaal

De voorzitter gaat na of in het stemlokaal aanwezig zijn:

- de stembus(sen);
- de stemhokjes;
- tafels en stoelen.

Voorts controleert de voorzitter of de bescheiden overeenkomen met het nummer van zijn stembureau.

Inrichting van het stembureau

Voor de opening van het stembureau dienen de volgende werkzaamheden te worden verricht:

- ▶ controleren of de opstelling van de tafels zodanig is dat de kiezers de verrichtingen van het stembureau kunnen gadeslaan;
- ▶ de stembiljetten tellen en in pakjes van 25 kruiselings over elkaar leggen. Na telling het aantal vermelden in het proces-verbaal onder G a;
- ▶ op de tafel gereed leggen:
 - de kieswet,
 - het afschrift van gegevens uit de gemeentelijke administratie en
 - de tellijst(en);
- ▶ de sleuf van de stembus(sen) openen (niet forceren), vastzetten en constateren dat de stembus(sen) leeg is (zijn);
- ▶ de stembus(sen) sluiten; de voorzitter bewaart de sleutels.

Sub 5.

Deze kiezers mogen stemmen onder gelijktijdige overlegging van hun eigen oproepkaart en de in een volmachtbewijs omgezette oproepkaart van de volmachtgever, welke eerst was omgezet in een kiezerspas. Achter de naam van de volmachtgever in het afschrift wordt de aantekening 'pas' vervangen door de aantekening 'volmacht'.

Sub 6.

Deze kiezers mogen stemmen als zij zich kunnen legitimeren bij de voorzitter. Zij moeten wel in het afschrift voorkomen. De voorzitter schrijft dan een duplicaat oproepkaart uit. Wanneer achter de naam van de kiezer in het afschrift is vermeld 'volmacht', 'pas' of 'brief' mag hij niet stemmen.

Stemmen door stembureauleden

De voorzitter en de leden, c.q. assistenten kunnen in het stembureau waarin zij zitting hebben hun stem uitbrengen, mits zij natuurlijk kiesgerechtigd zijn.

Indien zij voorkomen in het afschrift van het stembedistrict kunnen zij als "gewone" kiezers deelnemen. Is dit niet het geval dan kunnen zij stemmen aan de hand van de ingeleverde oproepkaart en worden naam, stembedistrictnummer en volgnummer vermeld in het proces-verbaal onder E.

Ook hier geldt dat men bij stadsdeelraadsverkiezingen alleen mag stemmen in het eigen stadsdeel.

Specifieke taken van de voorzitter bij de verschillende categorieën kiezers

Sub 1.

Bij inlevering van een oproepkaart leest de voorzitter het volgnummer duidelijk hoorbaar op. Vervolgens controleert hij of de naam op de kaart overeenstemt met die welke door het 1e lid wordt genoemd. Nadat het 1e lid een paraaf heeft gesteld in het afschrift, reikt de voorzitter een stembiljet uit en plaatst hij op zijn tellijst een streepje in de daarvoor bestemde rubriek.

De oproepkaarten van de kiezers die meedoen aan de stemming worden zorgvuldig door de voorzitter bewaard. Als het 1e lid constateert dat achter de naam van de kiezer in het afschrift de aantekening 'volmacht', 'pas' of 'brief' voorkomt, neemt de voorzitter de kaart in, bewaart hem zorgvuldig apart en reikt **geen** stembiljet uit.

Aan het einde van de dag doet de voorzitter deze kaarten, voorzien van een aantekening, in de envelop 'aantekeningen van belang voor Bureau Verkiezingen'.

Sub 2.

Bij inlevering van een oproepkaart, omgezet in een volmachtbewijs, dient de voorzitter er op te letten dat dit gelijktijdig met de oproepkaart van de gemachtigde gebeurt en dat zowel gemachtigde als volmachtgever in hetzelfde afschrift voorkomen.

Is dit niet het geval dan mag de volmachtstem niet worden uitgebracht. Komen beiden wel in het afschrift voor en worden beide stemmen gelijktijdig uitgebracht dan leest de voorzitter de volgnummers duidelijk verstaanbaar op.

Vervolgens gaat hij na of de namen op de oproepkaarten overeenstemmen met die, welke door het 1e lid worden opgenoemd.

Vervolgens geeft de voorzitter het volmachtbewijs ter paraferering aan het 1e lid, dat tevens de aantekening 'volmacht' achter de naam van de volmachtgever in het afschrift plaatst.

Nadat het 1e lid achter de naam van de gemachtigde een paraaf heeft geplaatst, reikt de voorzitter twee stembiljetten uit en plaatst twee streepjes op zijn tellijst in de daarvoor bestemde rubriek. Als het 1e lid constateert dat achter de naam van de gemachtigde of volmachtgever in het afschrift de aantekening 'volmacht', 'pas' of 'brief' is gesteld, neemt de voorzitter de oproepkaart in, bewaart hem zorgvuldig apart en reikt **geen** stembiljet uit. Aan het einde van de dag doet de voorzitter deze kaarten, voorzien van een aantekening, in de envelop 'aantekeningen voor het Bureau Verkiezingen'.

Sub 3.

Bij inlevering van een groen volmachtbewijs neemt de voorzitter dit in ontvangst. Dit wordt niet gecontroleerd in het afschrift. Wel dient de gemachtigde gelijktijdig zijn eigen stem uit te brengen. Hij geeft het volmachtbewijs ter parafering aan het 1e lid. Daarna reikt de voorzitter de stembiljetten uit en plaatst hij op zijn tellijst de streepjes in de daarvoor bestemde rubriek.

Einde van de stemming

Zodra de voor de stemming vastgestelde tijd voorbij is (21.00 uur) wordt dit door de voorzitter aangegeven en worden alleen de op dit tijdstip in (of voor de deur van) het stemlokaal aanwezige kiezers nog tot de stemming toegelaten.

Nadat de laatste kiezer heeft gestemd wordt de sleuf van de stembus(sen) gesloten door de lip in het deksel in te drukken.

Invulling proces-verbaal

Dit vergt grote accuratesse van het stembureaupersoneel!

U wordt aangeraden onderstaande aanwijzingen nauwgezet door te lezen en op te volgen. Het is raadzaam om de 2e bladzijde eerst met uitwisbaar potlood in te vullen (zie instructiemodel).

PUNT F

- a zoals het proces-verbaal aangeeft hier het aantal onder E genoemde namen vermelden;
- b het hier te vermelden aantal wordt verkregen door nauwkeurige telling van het aantal gestelde parafen in het afschrift;
- c dit aantal wordt verkregen door de geparafeerde groene volmachtbewijzen en de tot kiezerspassen of volmachtbewijzen omgezette oproepkaarten te tellen.

PUNT G

- a de beginvoorraad is 's morgens reeds ingevuld;
- b hier het aantal niet gebruikte stembiljetten vermelden;
- c dit aantal wordt verkregen door totalisering van de desbetreffende rubriek van de tellijst van de voorzitter;
- d dit aantal wordt verkregen door telling van de onbruikbaar gestempelde stembiljetten, die zich in de daarvoor bestemde envelop bevinden;
- e dit aantal wordt ontleend aan de desbetreffende rubriek van de tellijst van de voorzitter.

PUNT L

Hier wordt vermeld het aantal stembiljetten, dat in de stembus(sen) aanwezig blijkt te zijn. Zodra dit aantal bekend is kan een globale controle op de invulling van punt G worden uitgevoerd.

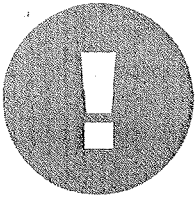
Bij juiste invulling dient de som van de getallen vermeld onder de rubrieken L, G e, G d en G b van het proces-verbaal gelijk te zijn aan het aantal vermeld onder G a.

Zouden zich hierbij verschillen voordoen, dan moet getracht worden deze op te lossen. Dit zal echter, met name bij kleine verschillen, niet altijd mogelijk zijn, omdat deze bv. ontstaan kunnen zijn, doordat een kiezer onopgemerkt erin slaagde een stembiljet mee te nemen. In dat geval kunt u de cijfers beter laten zoals ze zijn.

Vaststelling uitslag

Nadat de stembiljetten opgevouwen zijn, worden deze per lijst op stapeltjes gelegd. Aldus ontstaan er zoveel stapeltjes als er lijsten zijn en bovendien een stapeltje van ongeldig verklaarde stembiljetten (zie hieronder bij punt N).

Teneinde een voorlopige uitslag te kunnen publiceren, dient u terstond de stembiljetten per stapeltje te tellen en deze aantallen in te vullen op de z.g. "voorlopige uitslagkaart" die zich in de envelop "afschrift" bevindt. Deze aantallen moeten onmiddellijk telefonisch worden doorgegeven aan de wijkambtenaar. Telefoonnummer staat op het strookje voorin in het afschrift.



De voorzitter en de leden van het stembureau dienen het proces-verbaal te ondertekenen ter waarmerking van hetgeen daarin is vermeld

In te leveren stukken

De hieronder vermelde stukken moeten goed worden verpakt en voorzien van het stembureaunummer zo spoedig mogelijk worden ingeleverd:

- **het ondertekende** proces-verbaal + turflijst (verzegelen);
- tellijst;
- envelop 'aantekeningen van belang voor Bureau Verkiezingen';
- **het ondertekende** afschrift (verzegelen);
- envelop met groene volmachtbewijzen en de tot kiezerspassen of volmachtbewijzen omgezette oproepkaarten (verzegelen);
- envelop met onbruikbaar gestempelde stembiljetten (verzegelen);
- zak met geldige stembiljetten (verzegelen);
- envelop met ongeldig verklaarde stembiljetten (verzegelen);
- zak met niet gebruikte stembiljetten (verzegelen);
- zak met oproepkaarten van kiezers die aan de stemming hebben deelgenomen (verzegelen);
- materiaalzak bevattende o.a. de kieswet, stembusslot enz.;
- vergrootglas;
- rekenmachine.

Bovengenoemde stukken moeten door de voorzitter of onder zijn verantwoordelijkheid worden ingeleverd bij de wijkambtenaar in het wijklokaal van uw stembedict.

De stukken worden in de bijgeleverde plastic zak gedaan.

Zonodig kan de voorzitter aan de wijkambtenaar vragen om voor vervoer te zorgen.

Roken in het stemlokaal

Roken is verboden, aangezien een stemlokaal als een openbare ruimte wordt beschouwd. Hierop wordt nog even de aandacht gevestigd naar aanleiding van klachten van publiek en stembureauleden.

Rode hond

Het is een enkele keer voorgekomen dat op de verkiezingsdag in een school waarin een stembureau is ingericht, een kennisgeving is opgehangen dat er een kinderziekte (bv. rode hond) heerst. Ondanks het feit dat dit mogelijk wat paniek zou veroorzaken, is in overleg met de GG&GD besloten dat de stemming toch kan doorgaan.

Er bestaat voor de kiezer geen gevaar als er geen sprake is van contact met de patiënt. Het hoofdstembureau heeft, na overleg met de GG&GD, besloten als volgt te werk te gaan:

De voorzitter belt voor acht uur 's morgens naar de wijkambtenaar als zo'n kennisgeving is opgehangen. Deze gaat dan zo snel mogelijk naar het stembureau en hangt een bekendmaking op met de mededeling dat de kiezers geen gevaar lopen.

Aan de voorzitters en leden van de stembureaus waar een gecombineerde verkiezing wordt gehouden

Inleiding

Op **6 maart 2002** zal tegelijk met de verkiezing voor de leden van de gemeenteraad een verkiezing voor de leden van de stadsdeelraad worden gehouden.

Aan de voor deze verkiezingen kiesgerechtigde inwoners zijn twee oproepkaarten verzonden die zich in kleur onderscheiden. Voor elke verkiezing worden afzonderlijke stembiljetten gebruikt, waarvan die voor de stadsdeelraad zijn voorzien van een gele band en op de achterzijde de naam van het stadsdeel is vermeld. Op elk stembureau zijn twee stembussen. De gele stembus is bestemd voor de stembiljetten voor de verkiezing van de stadsdeelraad.

Het 2e lid dient er goed op toe te zien, dat de stembiljetten in de juiste bus worden gedeponeerd.

Kiesgerechtigdheid

De criteria voor de kiesgerechtigdheid voor de stadsdeelraden zijn gelijk aan die voor de gemeenteraad! (Zie hiervoor pagina 2).

Werkzaamheden

De voorzitter neemt alle oproepkaarten in ontvangst en reikt alle stembiljetten uit. Het is dus zaak op te letten dat de juiste stembiljetten worden uitgereikt. De voorzitter heeft daarom 2 aparte tellijstjes.

Machtigingen

Een kiezer kan via de oproepkaart alleen iemand machtigen die in hetzelfde stemdistrict kiesgerechtigd is.

Kiezerspas

Er kan alleen van een kiezerspas gebruik gemaakt worden in een stembureau naar keuze in het eigen stadsdeel, als er sprake is van stadsdeelraadsverkiezingen.

Stemmen door stembureauleden zelf

Attent: Stembureauleden die zitting hebben in een stadsdeel waar ze zelf niet woonachtig zijn, kunnen voor hun eigen stadsdeel niet stemmen in het stembureau waar ze zitting hebben. Zij zullen een andere kiezer uit het stadsdeel waar ze wonen moeten machtigen voor hen bij volmacht te stemmen.

Werkzaamheden na 21.00 uur

Na afloop van de stemming en het invullen van het eerste gedeelte van het proces-verbaal tot en met K worden de twee stembussen gelijktijdig geopend. Stembiljetten die in de verkeerde bus zijn beland, mogen niet als ongeldig worden beschouwd en moeten alsnog op de juiste stapel worden gelegd.

Voorlopige uitslag

Belangrijk is het dat allereerst de voorlopige uitslag van de gemeenteraad wordt berekend en onmiddellijk telefonisch wordt doorgegeven aan de wijkambtenaar. Het telefoonnummer van de wijkambtenaar staat op het gekleurde strookje voorin in het afschrift.

Wacht niet met het doorbellen van deze voorlopige uitslag tot u ook die van de stadsdeelraad weet!

In verband met de gewijzigde sluitingstijd naar 21.00 uur en het feit dat er sprake is van gecombineerde verkiezingen zijn er 2 reserve-stembureauleden (tellers) aangewezen. De reden hiervoor is o.a. dat er zo spoedig mogelijk een voorlopige uitslag van de gemeenteraadsverkiezing wordt verkregen.

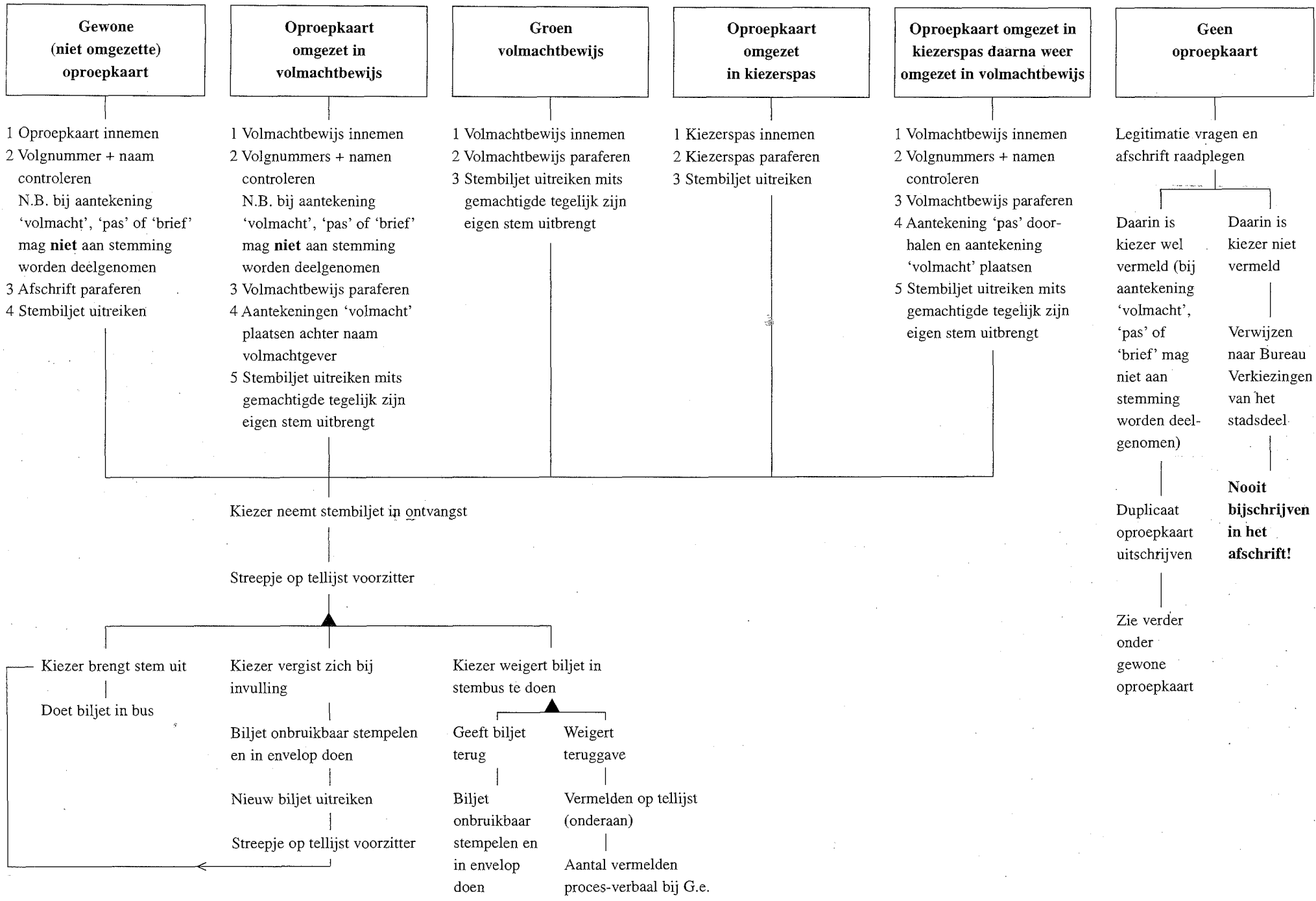
De tellers dienen zich om 20.30 uur te melden bij de voorzitter van het stembureau.

Vervolgens wordt de turflijst ingevuld en daarna het proces-verbaal.

Een eventuele voorlopige uitslag van de stadsdeelraad wordt doorgegeven via een nog nader mee te delen telefoonnummer. Hierna kan men gaan turven en het proces-verbaal voor de stadsdeelraad verder invullen.

Materiaal

Al het verpakkingsmateriaal voor de stadsdeelraad is voorzien van een stadsdeellogo. U wordt verzocht het materiaal voor beide stemmingen goed gescheiden te houden en apart in een plastic zak te verpakken. De plastic zak voor het materiaal van de stadsdeelraadsverkiezing is gemerkt met rode stippen.



F Aantallen kiezers ⁽³⁾

Bij het stembureau hebben zich aangemeld:

a stembureauleden/personeel (de onder E vermelde namen tellen)

b kiezers in het bezit van een oproepkaart (in het afschrift gestelde parafen tellen)

c kiezers in het bezit van een kiezerspas of een volmachtbewijs (ingenomen passen en bewijzen tellen)

G Aantallen stembiljetten

a Beginvoorraad stembiljetten (het onder C vastgestelde aantal vermelden)

b Eindvoorraad ongebruikte stembiljetten (overgehouden stembiljetten tellen)

c Aantal uitgereikte stembiljetten (door de voorzitter bijgehouden aantal vermelden)

d Aantal teruggegeven en onbruikbaar gemaakte stembiljetten (onbruikbaar gestempelde biljetten tellen)

e Aantal stembiljetten van kiezers die geweigerd hebben het stembiljet in de stembus te steken (door de voorzitter bijgehouden aantal vermelden)

H De voorzitter heeft de onder F en G aangegeven aantallen aan de aanwezige kiezers bekendgemaakt.

I Vervolgens heeft het stembureau op het onder B, sub b, vermeldé afschrift het aantal van de daarop gestelde parafen vermeld en heeft het dit stuk gewaarmerkt. Voorts heeft het stembureau een verklaring opgemaakt betreffende het aantal op de kiezerspassen en de volmachtbewijzen gestelde parafen. Deze verklaring heeft het stembureau eveneens gewaarmerkt.

J Tenslotte zijn in afzonderlijke pakken gedaan:

a de niet gebruikte stembiljetten;

b de teruggegeven en onbruikbaar gemaakte stembiljetten;

c de ingeleverde oproepkaarten;

d de ingeleverde kiezerspassen en volmachtbewijzen,

alsmede de gewaarmerkte verklaring van het stembureau betreffende het aantal daarop gestelde parafen;

e het afschrift van gegevens uit de gemeentelijke administratie.

Alle pakken zijn daarna verzegeld.

K Door de in het stemlokaal aanwezige kiezers zijn naar aanleiding van de voornoemde verrichtingen geen, de volgende bezwaren ingebracht:

Deze bezwaren geven het stembureau aanleiding het volgende op te merken:

L Onmiddellijk na het verzegelen van de pakken is de stembus geopend.⁽⁴⁾

De stembiljetten zijn geteld. Hun aantal bedroeg

--

M Nadat de stembiljetten zijn geopend, zijn deze lijstgewijze bijeengevoegd.

N Het stembureau heeft overeenkomstig artikel N 7 van de Kieswet ongeldig verklaard:

a andere stembiljetten dan die welke volgens het bepaalde bij of krachtens deze wet mogen worden gebruikt;

b stembiljetten waarop de kiezer niet, door het geheel of gedeeltelijk rood maken van het stipje in een stemvak, op onduidelijke wijze heeft kenbaar gemaakt op welke kandidaat hij zijn stem uitbrengt;

c stembiljetten waarop bijvoegingen zijn geplaatst waardoor de kiezer kan worden geïdentificeerd.

Het aantal van de onder a tot en met c bedoelde, ongeldige, stembiljetten bedraagt

--

De voorzitter heeft de reden van ongeldigverklaring en van twijfel over de geldigheid, alsmede de beslissing daaromtrent, ten aanzien van elk in aanmerking komend stembiljet onmiddellijk bekendgemaakt. Indien een van de aanwezige kiezers dit heeft verlangd, zijn de biljetten getoond.

O Het stembureau heeft vervolgens de volgende aantallen vastgesteld:

a het aantal in de stembus⁽⁵⁾ aangetroffen stembiljetten (zie onder L)

b het totale aantal ongeldige stembiljetten (zie onder N)

Het aantal geldige stembiljetten bedraagt derhalve

P De voorzitter heeft bekendgemaakt dat zijn uitgebracht op: