

Ministerie van Binnenlandse Zaken en
Koninkrijksrelaties
t.a.v. Directeur CZW
de heer H. Heida,
Postbus 20011
2500 EA Den Haag

Groenlo, 19 december 2004

Geachte heer Heida,

In antwoord op uw schrijven d.d. 3 november 2004 m.b.t. diverse aspecten van de toekomstige veranderingen in wetgeving, behandelen wij achtereenvolgend:

- Referendum Europese Wetgeving
- Algemene vragen
- Gekozen Burgemeester
- Nieuw Kiesstelsel voor de Tweede Kamer.

Referendum Europese wetgeving

Het gebruik van stemb machines bij het Referendum over de Europese wetgeving in het voorjaar van 2005 levert geen problemen op.

Zoals bekend zijn er op gemeentelijk niveau al diverse referenda gehouden.

Verskil hierbij is het gebruik van de programmatuur, aangezien het een landelijk referendum betreft. Centraal stembureau en Hoofdstembureau's zullen met name ingeschakeld worden bij het verzamelen van de uitslag conform het vertrouwde 2^e Kamer concept.

Wij zullen in overleg met de gemeenten en hoofdstembureau's dit op de ons vertrouwde wijze begeleiden.

NB Met onze gebruikersvereniging staat in januari 2005 een overleg gepland om met name de formulierestroom rondom het landelijk referendum nader in kaart te brengen en eventuele wijzigingen te realiseren in de software.

Algemene vragen

1. Hoeveel gemeenten beschikken thans over stemb machines van Nedap die goedgekeurd zijn en aangepast zijn voor twee stemmingen tegelijkertijd en hoeveel stemb machines betreft dit?
2. Hoeveel gemeenten beschikken thans over stemb machines van Nedap die slechts geschikt zijn voor één stemming en hoeveel stemb machines betreft dit?

Zie voor het detailoverzicht bijlage 0.

Er zijn momenteel een drietal stemmachines in omloop:

- ES3A (Geschikt voor het houden van één verkiezing)
- ES3B (Geschikt voor het houden van twee verkiezingen)
- ESD (Eveneens geschikt voor het houden van twee verkiezingen).

ES3A - Totaal aantal gemeenten: 19
- Aantal stemmachines 269.

ES3B - Totaal aantal gemeenten: 391
- Aantal stemmachines: 7393.

ESD - Totaal aantal gemeenten: 5
- Aantal stemmachines: 31.

3. Kunnen deze laatste stemmachines zodanig worden aangepast dat zij geschikt zijn te maken voor twee stemmingen tegelijkertijd?

De ES3A stemmachine kunnen aangepast worden, terwijl de ES3B en de ESD machines zonder aanpassing geschikt zijn. Voor de ES3B geldt overigens de beperking dat de stemmingen als twee afzonderlijk vrij te geven verkiezingen worden gedefinieerd. D.w.z. de kiezer maakt een eerste keuze, drukt op de stem toets, dezelfde kiezer maakt een tweede keuze, drukt op de stem toets en vervolgens wordt de stemmachine twee keer vrijgegeven voor de volgende kiezer.

Vragen in verband met de verkiezing van de burgemeester

4. Kunt u bevestigen dat de aanpassing van de stemmachines in verband met de invoering van de gekozen burgemeester uitsluitend softwarematige of tekstuele aanpassingen betreft?

De beschreven wijze van verkiezing van de burgemeester lijkt uit te gaan van de methode van afzonderlijke vrij te geven stemmingen waardoor de impact zich beperkt tot het ombouwen van de ES3A machine naar de ES3B functionaliteit. Dit houdt in dat het bedieningspaneel een additionele vrijgave knop krijgt. Daarnaast is het in de ES3A inbrengen van (reeds ontwikkelde) software noodzakelijk. De software is opgesloten in geheugen componenten (zogenaamde EPROMS), die door gekwalificeerd servicepersoneel fysiek uitgewisseld dienen te worden. Na de wijziging zal de machine aan een test onderworpen moeten worden, voordat het voor gebruik vrijgegeven kan worden. Randvoorwaarde voor deze zeer beperkte wijzigingsimpact is overigens wel dat analoog aan de huidige situatie de verkiezing 'betekenisloos' wordt gepresenteerd (bijv. Raadsverkiezing heet 'verkiezing 1' en burgemeesterverkiezing heet 'verkiezing 2').

NB 1.:

Door uitsluitend gebruik te maken van de reeds beschikbare functionaliteit biedt de stemmachine niet meer de flexibiliteit die het tot nu toe altijd heeft geboden. Immers door structureel gebruik te maken van een tweede stemming is het plafond van de stemmachine bereikt, en dwingt iedere uitbreiding, bovenop de raad- en burgemeesterverkiezing, de gebruikers tot het op gescheiden machines uitbrengen van de (meerdere) stemmen. Het verdient daarom een sterke aanbeveling de machines aan te passen zoals beschreven onder vraag 14.

31072006
23122004

NB 2.:

Voor situaties dat raadverkiezingen gelijktijdig met deelraadverkiezingen (Rotterdam) of een referend(a)um gehouden worden, is er aanvullend nog impact op de hardware. Bij de beantwoording van vraag 14. wordt hier in wat meer detail op ingegaan.

5. Insteek van het ministerie is dat alle stemb machines op 1 januari 2006 gereed zijn voor het houden van de burgemeestersverkiezingen in combinatie met raadsverkiezingen en voor het uitsluitend houden van burgemeestersverkiezingen. Acht u dit een reële datum?

Ja, omdat de methode uitgaat van twee afzonderlijk vrij te geven stemmingen, is het alleen van belang tijdig afspraken te maken voor de ES3A modificatie. Indien de opdracht uiterlijk voor september 2005 wordt verstrekt is 1 januari 2006 een reële datum.

6. Ervan uitgaande dat alle Nedap-stemb machines in Nederland aangepast moeten worden in verband met de introductie van de gekozen burgemeester, op welk tijdstip dient dan met de ontwikkeling van de aanpassingen te worden begonnen zodat alle stemb machines op 1 januari 2006 kunnen zijn aangepast? Kunt u hiervoor een tijdplanning maken? U kunt er bij het maken van deze tijdplanning van uitgaan dat het Ministerie alles in het werk zal stellen een aanvraag voor een goedkeuring van de aangepaste stemb machine zo snel mogelijk af te wikkelen (afwikkeling aanvraag binnen maximaal twee weken, tenzij zich complicaties voordoen).

Aangezien de noodzakelijke aanpassing aansluit op een bestaande en goedgekeurde modificatie lijkt een tijdplanning overbodig. Indien de 19 gemeenten die nog ES3A machines hebben uiterlijk voor september 2005 de opdrachten en stemb machines ter modificatie aanleveren kunnen alle stemb machines voor 1 januari 2006 gereed zijn.

7. Op welk tijdstip dient begonnen te worden met de ontwikkeling van de software voor de berekening van de uitslag van de verkiezingen zodat gemeenten op 1 januari 2006 over de aangepaste software kunnen beschikken? Kunt u hiervoor een tijdplanning maken?

- Start zodra uitvoeringregelgeving is vastgesteld (voorafgaand kan functioneel ontwerp al worden gemaakt)
- Aanpassen – 4 weken
- Testen – 2 weken
- Verwerken testresultaten – 1 week
- Finale test – 1 week
- Aanpassen handleiding/helpschermen – 2 weken
- Bètaversie naar Software Werkgroep Gebruikersvereniging
- Testen door Software Werkgroep – 2 weken
- Verwerken testresultaten Software Werkgroep – 1 week
- Aanpassen handleiding/helpschermen – 3 weken
- Software gereed na 16 weken

Aanvangsdatum wijzigingen software : 1 september 2005, software gereed op 1 januari 2006.

8. Volgens het wetsvoorstel verkiezing burgemeester vindt de tweede ronde van stemming plaats op de veertiende dag na de gecombineerde stemming voor de raadsverkiezingen en de eerste ronde van de burgemeestersverkiezingen. Acht u de termijn van twee weken toereikend om alle stemb machines in Nederland gereed te maken voor de tweede ronde van de burgemeestersverkiezingen? Is het antwoord op deze vraag hetzelfde indien de tweede ronde

31072006
3122004

1^e verkiezing Gemeenteraad en Burgemeestersverkiezing 2^e Burgemeestersverkiezing
De termijn van veertien dagen voor het gereedmaken van alle stemmachines volstaat.
De volgende activiteiten dienen uitgevoerd te worden:

- Gereedmaken van de stemvellen - leverancier
 - Hiervoor zullen we een gewijzigde procedure maken. Gemeenten krijgen de 1^e ronde zowel het stemvel voor de gecombineerde verkiezing als het stemvel voor de 2^e ronde aangeleverd. Op het stemvel voor de 2^e ronde zullen alleen kaders en 2 keuze knoppen staan. Met de software kunnen de gemeenten dan een sticker afdrukken en deze in de kaders plaatsen. Op deze wijze bestaat ook de mogelijkheid, indien een kandidaat zich terugtrekt voor de 2^e ronde, een stemvel vooraf te produceren met een kader en standaard de knoppen Ja – Nee. Wel dient er nog overleg te zijn m.b.t. de presentatie van de gegevens van de kandidaten. Bestaat hier al meer duidelijkheid over, bijv. foto's, naam van de kandidaat etc.
- Gereedmaken van de stembalies en stemgeheugens
 - Dit is een taak voor de gemeenten.
Momenteel wordt de programmering van de stemgeheugens anderhalve week voor de verkiezing uitgevoerd op de zogenaamde Nationale programmeerdag.

Het vervaardigen van de stemvellen voor de gemeenteraad vergt een doorlooptijd van ongeveer 3 weken.

Uitgaande van bovenstaande procedure zou dit inhouden dat de gecombineerde stemvellen (Gemeenteraad en Burgemeestersverkiezing) voor de 2^e ronde tweemaal gemaakt dient te worden, éénmaal met kaders rekening houdend met twee kandidaten en éénmaal met één kader en de JA-NEE optie.

Daarom is het wenselijk om allereerst de gecombineerde verkiezing te houden, gevolgd door de 2^e ronde van de Burgemeestersverkiezing.

9. Zoals hiervoor aangegeven bestaat de mogelijkheid dat een kandidaat zijn kandidatuur na de dag van kandidaatstelling intrekt. Intrekking van kandidatuur is mogelijk tot de vijfde dag voor de stemming, om 16.00 uur. Is aanpassing van de stemmachines in verband met het intrekken van één of meerdere kandidaturen op dat tijdstip nog mogelijk? Maakt het bij de beantwoording van uw vraag verschil uit of er door de intrekking één kandidaat resteert of twee of meer? NB Indien het aantal kandidaten vermindert naar één, zal de kiezer de keuze voor of tegen een kandidaat geboden moeten worden.

Zie beantwoording vorige vraag.

Aangezien de intrekking van de kandidatuur slechts in incidentele gevallen zal plaatsvinden is de gestelde termijn haalbaar.

Vragen in verband met de Tweede-Kamerverkiezingen volgens het nieuwe kiesstelsel
NB Kunt u bij de beantwoording van deze vragen een onderscheid maken tussen een
systeem waarbij de stembureau voor het uitbrengen van zowel de landelijke stem als
de districtsstem slechts één keer door het stembureau wordt vrijgegeven als een systeem
waarbij de stembureau eerst voor het uitbrengen van de landelijke stem en vervolgens
voor het uitbrengen van de districtsstem door het stembureau wordt vrijgegeven?

N
 em
 W
 ns
 NO
 NW
 EN
 OO
 LO
 O

10. Kunt u bevestigen dat de aanpassing van de stemmachines in verband met de wijziging van het kiesstelsel voor de Tweede Kamer uitsluitend softwarematige of tekstuele aanpassingen betreft?

Optie 1:

Het systeem waarbij de stemmachine voor het uitbrengen van zowel de landelijke stem als de districtsstem slechts één keer door het stembureau wordt vrijgegeven. Dit leidt tot een noodzakelijke software wijziging van de ES3B machines¹. Voor deze software wijziging verdient het de aanbeveling een demo te bouwen op basis van een concept of een voorlopige functioneel ontwerp. Na akkoord bevinding van de demo volgt een gedetailleerd functioneel ontwerp en systeemontwikkeling. Het resultaat van het ontwikkelingsproces zal een prototype zijn, die door TNO zal worden getest. De testresultaten zullen vervolgens aan BZK worden voorgelegd voor definitieve goedkeuring. Door gekwalificeerd service personeel zullen alle geheugen componenten (EPROM's) uit de machines moeten worden genomen waarna het bestaande geheugen gewist en de nieuwe software ingebracht moet worden. De componenten worden vervolgens weer in de machine geïnstalleerd, waarna een test dient plaats te vinden voordat de stemmachines vrijgegeven worden voor gebruik.

Optie 2.

Het systeem waarbij de stemmachine eerst voor het uitbrengen van de landelijke stem en vervolgens voor het uitbrengen van de districtsstem door het stembureau wordt vrijgegeven. Situatie en vervolg zijn identiek aan de antwoorden voor vraag 4 t/m 9.

11. Ervan uitgaande dat alle Nedap-stemmachines in Nederland aangepast moeten worden in verband met de invoering van het nieuwe kiesstelsel, op welk tijdstip dient dan met de aanpassingen te worden begonnen zodat alle stemmachines op 1 januari 2006 onderscheidenlijk 1 januari 2007 zijn aangepast? Kunt u hiervoor een tijdplanning maken? U kunt er bij het maken van deze tijdsplanning van uitgaan dat het Ministerie alles in het werk zal stellen een aanvraag voor een goedkeuring van de aangepaste stemmachine zo snel mogelijk af te wikkelen (afwikkeling aanvraag binnen maximaal twee weken, tenzij zich complicaties voordoen).

Indien de aanpassing voor 1/1/2006 gereed moet zijn:

• Optie 1:

De opdracht tot aanpassing van de software dient bij voorkeur uiterlijk medio februari 2005 verstrekt te worden. Vervolgens dient de voorlopige functionele specificatie aan de hand van een presentatie van een functioneel model (demo) uiterlijk begin maart 2005 bevroren en geautoriseerd te worden. Daarnaast is het van essentieel belang op tijd afspraken te maken voor de aanpassing van alle ES3A en ES3B machines. Aangezien het ruim 7660 stemmachines betreft en het dus om een omvangrijke modificatie gaat, zou het noodzakelijk zijn de laatste 4 maanden van 2005 hiervoor te reserveren. (zie bijlage 1 voor het concept projectplan). De planning is uiteraard onder voorbehoud van de doorlooptijd voor de TNO-keuring. Op basis van ervaring wordt 8 weken als reëel beschouwd.

• Optie 2.

Zie vraag 5. en 6. (de impact is gelijk aan aanpassing voor burgemeester verkiezingen).

¹ Indien de ES3A machines reeds zoals in vraag 4. is beschreven is gemodificeerd, dan dient de software van deze machines uiteraard ook aangepast te worden. Als de ES3A machines nog niet zijn gemodificeerd dan zal ook de hardware aangepast moeten worden.

Indien de aanpassing voor 1/1/2007 gereed moet zijn:

• Optie 1:

De opdracht tot aanpassing van de software dient bij voorkeur uiterlijk medio februari 2006 verstrekt te worden. Vervolgens dient de voorlopige functionele specificatie aan de hand van een presentatie van een functioneel model (demo) uiterlijk voor begin maart 2006 bevroren en geautoriseerd te worden. Daarnaast is het van essentieel belang op tijd afspraken te maken voor de aanpassing van alle ES3B machines, aangezien het hier om een omvangrijke populatie stemmachines gaat. (zie bijlage 2 voor het concept projectplan). De planning is uiteraard onder voorbehoud van de doorlooptijd voor de TNO-keuring. Op basis van ervaring wordt 8 weken als reëel beschouwd.

• Optie 2.

Het is aannemelijk dat de ES3A stemmachines al in het kader van de burgemeester verkiezingen zijn aangepast.

12. Op welk tijdstip dient begonnen te worden met de ontwikkeling van de software voor de berekening van de uitslag van de verkiezingen zodat gemeenten en de Kiesraad op 1 januari 2007 over de aangepaste software kunnen beschikken?

- Start zodra uitvoeringregelgeving is vastgesteld (voorafgaand kan functioneel ontwerp al worden gemaakt)
- Aanpassen Gemeenterversie – 6 weken
- Aanpassen Hoofdstembureauversie – 3 weken
- Aanpassen Centraal Stembureauversie – 6 weken
- Testen – 2 weken
- Verwerken testresultaten – 1 week
- Finale test – 1 week
- Aanpassen handleiding/helpschermen – 4 weken
- Bètaversie naar Kiesraad en Software Werkgroep Gebruikersvereniging
- Testen door Kiesraad en Software Werkgroep – 4 weken
- Verwerken testresultaten Kiesraad en Software Werkgroep – 2 weken
- Vervaardigen handleiding 4 weken
- Software gereed na 34 weken

Uiterste startdatum opdat software per 1 januari 2007 gereed is: **1 april 2006**

13. Het is mij bekend dat Nedap in Duitsland stemmachines op de markt heeft die gegevens leveren die een verband leggen tussen de eerste en de tweede stem van de kiezers. Kunt u hierover nadere informatie geven?

Bij een gecombineerde verkiezing in Duitsland (Bundestagwahl, Landtagwahl met twee stemmen) bestaat de mogelijkheid om na het inlezen van de stemgeheugens de relatie tussen de 1^e en 2^e stem met de software nader in beeld te brengen.

Vragen als: uitgaande van de behaalde (1^e) stemmen per groepering, hoe ligt de verdeling van de (2^e) stem. Interessante gegevens voor de politieke partijen.

Vragen in verband met geschikt maken van stemmachines voor meer dan twee stemmingen tegelijkertijd

14. Hoeveel stemmingen kunnen er technisch gezien plaatsvinden op de Nedap-stemmachines?

31072006
23122004

Type Machine	Huidige Capaciteit	Maximale Capaciteit na modificatie	Toelichting
ES3A	1 verkiezing	5 verkiezingen met maximaal 3 subverkiezingen per verkiezing	Modificatie omhelst een software en hardware aanpassing. De hardware aanpassing betreft het bedieningspaneel en hoofd board. Het bedieningspaneel krijgt een display aanpassing naar 4 regels en een 5-tal vrijgaveknoppen. De bediener krijgt hierdoor een overzichtelijke feedback van de handelingen van de kiezer, en kan zijn acties (bijvoorbeeld vrijgaven van verkiezingen) hier eenvoudiger op afstemmen.
ES3B	2 verkiezingen	5 verkiezingen met maximaal 3 subverkiezingen per verkiezing	Zie opmerking ES3A.
ESD	2 verkiezingen	5 verkiezingen met maximaal 3 subverkiezingen per verkiezing	Modificatie omhelst een software en hardware aanpassing. De hardware aanpassing betreft vervanging van de toetsenfolie van het bedieningspaneel.

De beperking bij vier/vijf verkiezingen tegelijkertijd wordt vooral bepaald door het aantal beschikbare kolommen en rijen bij full-face gebruik. Om te voorkomen dat in de hypothetische situatie dat de omvang het kiesveld de grenzen van het kiezerspaneel overschrijdt wordt de functionaliteit van het zogenaamd 'gefaseerd stemmen'² na deze modificatie gehandhaafd.

Na implementatie van deze modificatie zijn alle stemmachines uitgerust met een uniforme functionaliteit.

15. Ervan uitgaande dat alle Nedap-stemmachines in Nederland aangepast zouden worden voor meer dan twee stemmingen tegelijkertijd, op welk tijdstip dient dan met de ontwikkelingen van de aanpassingen te worden begonnen zodat alle stemmachines op 1 januari 2006 geschikt zijn voor het houden van drie of vier stemmingen tegelijkertijd? Kunt u hiervoor een tijdplanning maken? Ook hier geldt dat het Ministerie alles in zijn werk zal stellen om een aanvraag om goedkeuring zo spoedig mogelijk af te wikkelen.

Om de gewenste datum van 1 januari 2006 zo dicht als mogelijk te benaderen verdient het de aanbeveling een opdracht uiterlijk voor 1 februari 2005 te verstrekken.

Ook voor deze aanpassing verdient het de aanbeveling om op basis van een functioneel model de functionele specificaties te bevroren. Daarna kan met een beperkt risico het functioneel ontwerp verder uitgedetailleerd worden zodat een beheerst vervolg van het verder systeemontwikkelingsproces met een voorspelbaar verloop en planning in een verkorte doorlooptijd zal kunnen plaatsvinden. Op de verschillende deelprocessen voor de soft- en hardware ontwikkeling zullen parallel en met inzet van meerdere ontwikkelaars tegelijk worden uitgevoerd. De modificatie van de machines zou door inzet van meerdere modificatie service groepen tegelijk in de 6 maanden kunnen plaatsvinden. De uiteindelijke gereeddatum zal dan begin februari 2006 te verwachten zijn. E.e.a. zoals

² Het gefaseerd stemmen houdt in dat eerst de partij en daarna de kandidaat nummer gekozen dient te worden.

31072006
23122006

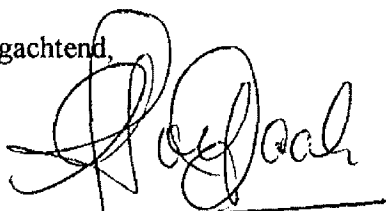
gepresenteerd in een concept project plan in bijlage 3. De planning is uiteraard onder voorbehoud van de doorlooptijd voor de TNO-keuring. Op basis van ervaring wordt 8 weken als reëel beschouwd.

Vragen in verband met aanpassingen van stemmachines tegelijkertijd

16. Ervan uitgaande dat alle Nedap-stemmachines in een keer geschikt gemaakt kunnen worden voor het houden van burgemeestersverkiezingen, het houden van Tweede-Kamerverkiezingen volgens het nieuwe stelsel en het houden van meer dan twee stemmingen tegelijkertijd, op welk tijdstip dient dan met de aanpassing van de stemmachines te worden begonnen, zodat alle stemmachines op 1 januari 2006 zijn aangepast? Wederom geldt dat het Ministerie alles in zijn werk zal stellen om een aanvraag om goedkeuring zo spoedig mogelijk af te wikkelen.

Indien de machines geschikt zijn gemaakt voor het houden van meer dan 2 stemmingen, dan zijn ze automatisch geschikt voor het houden van burgemeesterverkiezingen en het gemengd kiesstelsel voor de Tweede-Kamerverkiezingen. Het antwoord op deze vraag is daarom identiek aan het antwoord op vraag 15.

Hoogachtend,



A.W. Hoeflaak
NEDAP/Groenendaal

31072006
23122004

BIJLAGE 0

Debiteurnummer	Soort_klant	Naam	Stemmachine_Status	Stemmachine_Aantal
60205	Gemeente	Appingedam	Klant ES3a	8
60279	Gemeente	Berkel en Rodenrijs	Klant ES3a	9
60151	Gemeente	Dantumadeel	Klant ES3a	12
60224	Gemeente	Enkhuizen	Klant ES3a	9
60163	Gemeente	Haaksbergen	Klant ES3a	13
60196	Gemeente	Haelen	Klant ES3a	6
60191	Gemeente	Heemstede	Klant ES3a	14
60159	Gemeente	Littenseradiel	Klant ES3a	9
60212	Gemeente	Maarssen	Klant ES3a	22
60188	Gemeente	Middelhamis	Klant ES3a	8
60242	Gemeente	Opsterland	Klant ES3a	18
60161	Gemeente	Papendrecht	Klant ES3a	15
60238	Gemeente	Rijnwoude	Klant ES3a	11
60154	Gemeente	Sevenum	Klant ES3a	3
60172	Gemeente	Veendam	Klant ES3a	15
60198	Gemeente	Voorhout	Klant ES3a	6
60145	Gemeente	Waterland	Klant ES3a	13
60246	Gemeente	Winsum	Klant ES3a	6
60121	Gemeente	Zaanstad	Klant ES3a	72
Totaal aantal gemeenten: 19				269

Debiteurnummer	Soort_klant	Naam	Stemmachine_Status	Stemmachine_Aantal
60819	Gemeente	Aa en Hunze	Klant ES3b	21
60980	Gemeente	Aalburg	Klant ES3b	8
60850	Gemeente	Aalten	Klant ES3b	13
60846	Gemeente	Abcoude	Klant ES3b	4
60946	Gemeente	Achtkarspelen	Klant ES3b	16
60905	Gemeente	Alblasserdam	Klant ES3b	9
60421	Gemeente	Albrandswaard	Klant ES3b	9
60304	Gemeente	Alkemade	Klant ES3b	9
60305	Gemeente	Alkmaar	Klant ES3b	45
60782	Gemeente	Almelo	Klant ES3b	36
60899	Gemeente	Almere	Klant ES3b	79
60855	Gemeente	Alphen-Chaam	Klant ES3b	5
60883	Gemeente	Ameland	Klant ES3b	5
60132	Gemeente	Amerongen	Klant ES3b	4
60182	Gemeente	Amersfoort	Klant ES3b	62
60816	Gemeente	Andijk	Klant ES3b	4
60273	Gemeente	Anna Paulowna	Klant ES3b	8
60436	Gemeente	Apeldoorn	Klant ES3b	82
60841	Gemeente	Arcen en Velden	Klant ES3b	4
60928	Gemeente	Assen	Klant ES3b	32
60915	Gemeente	Asten	Klant ES3b	9
60449	Gemeente	Baarle-Nassau	Klant ES3b	5
60869	Gemeente	Barendrecht	Klant ES3b	22
60281	Gemeente	Barneveld	Klant ES3b	26
60941	Gemeente	Bedum	Klant ES3b	8
60956	Gemeente	Beek	Klant ES3b	11
60777	Gemeente	Beesel	Klant ES3b	5
60861	Gemeente	Bellingwedde	Klant ES3b	11
60507	Gemeente	Bennebroek	Klant ES3b	4
60309	Gemeente	Bergambacht	Klant ES3b	5
60801	Gemeente	Bergeijk	Klant ES3b	11

31072006
23122004

60310	Gemeente	Bergen (L)	Klant ES3b	7
60361	Gemeente	Bergen (NH)	Klant ES3b	18
60102	Gemeente	Bergen op Zoom	Klant ES3b	35
60749	Gemeente	Bergh	Klant ES3b	11
60311	Gemeente	Bergschenhoek	Klant ES3b	8
60870	Gemeente	Bernisse	Klant ES3b	10
60712	Gemeente	Best	Klant ES3b	15
60954	Gemeente	Beuningen	Klant ES3b	11
60312	Gemeente	Beverwijk	Klant ES3b	21
60207	Gemeente	Binnenmaas	Klant ES3b	11
60953	Gemeente	Bladel	Klant ES3b	11
60567	Gemeente	Blaricum	Klant ES3b	6
60149	Gemeente	Bleiswijk	Klant ES3b	5
60274	Gemeente	Bloemendaal	Klant ES3b	12
60501	Gemeente	Boarnsterhim	Klant ES3b	13
60313	Gemeente	Bodegraven	Klant ES3b	10
60849	Gemeente	Boekel	Klant ES3b	5
60454	Gemeente	Bolsward	Klant ES3b	6
60814	Gemeente	Borculo	Klant ES3b	8
60754	Gemeente	Borger-Odoorn	Klant ES3b	24
60252	Gemeente	Borne	Klant ES3b	12
60114	Gemeente	Borsele	Klant ES3b	19
60275	Gemeente	Boskoop	Klant ES3b	9
60908	Gemeente	Boxmeer	Klant ES3b	18
60231	Gemeente	Boxtel	Klant ES3b	16
60240	Gemeente	Breda	Klant ES3b	84
60143	Gemeente	Breukelen	Klant ES3b	9
60150	Gemeente	Brielle	Klant ES3b	8
60387	Gemeente	Brummen	Klant ES3b	13
60239	Gemeente	Brunssum	Klant ES3b	20
60562	Gemeente	Bunnik	Klant ES3b	8
60524	Gemeente	Buren	Klant ES3b	17
60221	Gemeente	Capelle aan den IJssel	Klant ES3b	33
60316	Gemeente	Castricum	Klant ES3b	19
60317	Gemeente	Coevorden	Klant ES3b	26
60450	Gemeente	Cranendonck	Klant ES3b	10
60103	Gemeente	Cromstrijen	Klant ES3b	6
60380	Gemeente	Cuijk	Klant ES3b	14
60459	Gemeente	Dalfsen	Klant ES3b	13
60556	Gemeente	De Bilt	Klant ES3b	26
60566	Gemeente	De Marne	Klant ES3b	6
60761	Gemeente	De Ronde Venen	Klant ES3b	18
60820	Gemeente	De Wolden	Klant ES3b	17
60771	Gemeente	Delft	Klant ES3b	55
60192	Gemeente	Delfzijl	Klant ES3b	20
60129	Gemeente	Den Haag	Klant ES3b	267
60554	Gemeente	Den Helder	Klant ES3b	35
60265	Gemeente	Deurne	Klant ES3b	17
60152	Gemeente	Deventer	Klant ES3b	46
60904	Gemeente	Didam	Klant ES3b	7
60299	Gemeente	Diemen	Klant ES3b	16
60498	Gemeente	Dinkelland	Klant ES3b	16
60760	Gemeente	Dinxperlo	Klant ES3b	5
60500	Gemeente	Dirksland	Klant ES3b	5
60912	Gemeente	Doetinchem	Klant ES3b	28
60456	Gemeente	Dongen	Klant ES3b	15
60169	Gemeente	Dongeradeel	Klant ES3b	17
60564	Gemeente	Doorn	Klant ES3b	6

31072006
2312200.

60267	Gemeente	Dordrecht	Klant ES3b	60
60755	Gemeente	Drechterland	Klant ES3b	5
60177	Gemeente	Dronten	Klant ES3b	19
60457	Gemeente	Druten	Klant ES3b	9
60868	Gemeente	Duiven	Klant ES3b	11
60778	Gemeente	Echt-Susteren	Klant ES3b	20
60852	Gemeente	Ede	Klant ES3b	60
60561	Gemeente	Eemnes	Klant ES3b	4
60790	Gemeente	Eersel	Klant ES3b	11
60201	Gemeente	Eibergen	Klant ES3b	9
60319	Gemeente	Eijsden	Klant ES3b	10
60565	Gemeente	Elburg	Klant ES3b	10
60162	Gemeente	Emmen	Klant ES3b	74
60253	Gemeente	Enschede	Klant ES3b	65
60555	Gemeente	Epe	Klant ES3b	17
60803	Gemeente	Ermelo	Klant ES3b	15
60762	Gemeente	Etten-leur	Klant ES3b	22
60168	Gemeente	Ferwerderadiel	Klant ES3b	6
60913	Gemeente	Gaasterlân-Sleat	Klant ES3b	11
60244	Gemeente	Geldermalsen	Klant ES3b	25
60877	Gemeente	Geldrop-Mierlo	Klant ES3b	18
60227	Gemeente	Gemert-Bakel	Klant ES3b	18
60970	Gemeente	Gendringen	Klant ES3b	11
60418	Gemeente	Giessenlanden	Klant ES3b	9
60106	Gemeente	Gilze en Rijen	Klant ES3b	13
60107	Gemeente	Goedereede	Klant ES3b	6
60194	Gemeente	Gorinxe	Klant ES3b	14
60187	Gemeente	Gorssel	Klant ES3b	8
60157	Gemeente	Gouda	Klant ES3b	31
60952	Gemeente	Graafstroom	Klant ES3b	7
60321	Gemeente	Graft-De Rijp	Klant ES3b	5
60916	Gemeente	Grave	Klant ES3b	10
60124	Gemeente	Groenlo	Klant ES3b	4
60878	Gemeente	Groesbeek	Klant ES3b	12
60190	Gemeente	Groningen	Klant ES3b	105
60165	Gemeente	Grootegast	Klant ES3b	10
60322	Gemeente	Gulpen-Wittem	Klant ES3b	15
60922	Gemeente	Haaren	Klant ES3b	7
60126	Gemeente	Haarlem	Klant ES3b	83
60550	Gemeente	Haarlemmerliede en Spaarnwoude	Klant ES3b	5
60245	Gemeente	Haarlemmermeer	Klant ES3b	71
60723	Gemeente	Halderberge	Klant ES3b	15
60286	Gemeente	Hardenberg	Klant ES3b	36
60264	Gemeente	Harderwijk	Klant ES3b	23
60269	Gemeente	Hardinxveld - Giessendam	Klant ES3b	8
60927	Gemeente	Haren	Klant ES3b	17
60591	Gemeente	Harenkarspel	Klant ES3b	8
60375	Gemeente	Harlingen	Klant ES3b	9
60563	Gemeente	Hattem	Klant ES3b	6
60775	Gemeente	Heel	Klant ES3b	4
60278	Gemeente	Heemskerk	Klant ES3b	21
60856	Gemeente	Heerde	Klant ES3b	12
60497	Gemeente	Heerenveen	Klant ES3b	21
60958	Gemeente	Heerhugowaard	Klant ES3b	23
60772	Gemeente	Heerlen	Klant ES3b	55
60448	Gemeente	Heeze-Leende	Klant ES3b	8
60232	Gemeente	Helden	Klant ES3b	9
60701	Gemeente	Hellendoorn	Klant ES3b	20

31072006
23122004

60025	Gemeente	Hellevoetsluis	Klant ES3b	21
60104	Gemeente	Helmond	Klant ES3b	37
60261	Gemeente	Hendrik Ido Ambacht	Klant ES3b	15
60155	Gemeente	Hengelo (O)	Klant ES3b	46
60770	Gemeente	Hengelo Gld.	Klant ES3b	5
60662	Gemeente	het Bildt	Klant ES3b	8
60109	Gemeente	Heumen	Klant ES3b	8
60776	Gemeente	Heythuysen	Klant ES3b	6
60888	Gemeente	Hillegom	Klant ES3b	11
60875	Gemeente	Hilversum	Klant ES3b	40
60206	Gemeente	Hof van Twente	Klant ES3b	23
60590	Gemeente	Hoogeveen	Klant ES3b	32
60173	Gemeente	Hoorn	Klant ES3b	33
60435	Gemeente	Horst aan de Maas	Klant ES3b	15
60942	Gemeente	Houten	Klant ES3b	25
60925	Gemeente	Hulst	Klant ES3b	16
60976	Gemeente	Hummelo en Keppel	Klant ES3b	4
60774	Gemeente	Hunsel	Klant ES3b	5
60326	Gemeente	Jacobswoude	Klant ES3b	6
60458	Gemeente	Kampen	Klant ES3b	28
60235	Gemeente	Kapelle	Klant ES3b	7
60234	Gemeente	Katwijk	Klant ES3b	20
60568	Gemeente	Kerkrade	Klant ES3b	30
60416	Gemeente	Korendijk	Klant ES3b	6
60144	Gemeente	Krimpen aan den IJssel	Klant ES3b	14
60894	Gemeente	Laarbeek	Klant ES3b	13
60417	Gemeente	Landerd	Klant ES3b	7
60233	Gemeente	Landgraaf	Klant ES3b	25
60222	Gemeente	Landsmeer	Klant ES3b	7
60120	Gemeente	Langedijk	Klant ES3b	13
60271	Gemeente	Laren	Klant ES3b	6
60181	Gemeente	Leek	Klant ES3b	12
60119	Gemeente	Leerdam	Klant ES3b	10
60384	Gemeente	Leersum	Klant ES3b	4
60791	Gemeente	Leeuwarden	Klant ES3b	45
60327	Gemeente	Leiden	Klant ES3b	64
60329	Gemeente	Leidschendam-Voorburg	Klant ES3b	39
60199	Gemeente	Lelystad	Klant ES3b	34
60131	Gemeente	Lemsterland	Klant ES3b	9
60223	Gemeente	Lichtenvoorde	Klant ES3b	9
60330	Gemeente	Liemer	Klant ES3b	6
60463	Gemeente	Liesveld	Klant ES3b	6
60219	Gemeente	Lingewaal	Klant ES3b	5
60391	Gemeente	Lingewaard	Klant ES3b	23
60179	Gemeente	Lisse	Klant ES3b	11
60750	Gemeente	Lochem	Klant ES3b	12
60847	Gemeente	Loenen	Klant ES3b	6
60249	Gemeente	Loon op Zand	Klant ES3b	12
60903	Gemeente	Lopik	Klant ES3b	11
60228	Gemeente	Loppersum	Klant ES3b	7
60703	Gemeente	Losser	Klant ES3b	13
60452	Gemeente	Maarn	Klant ES3b	5
60415	Gemeente	Maasbracht	Klant ES3b	8
60420	Gemeente	Maasbree	Klant ES3b	6
60588	Gemeente	Maasdonk	Klant ES3b	5
60659	Gemeente	Maasdriel	Klant ES3b	15
60813	Gemeente	Maassluis	Klant ES3b	16
60332	Gemeente	Maastricht	Klant ES3b	68

31072006
23122004

60844	Gemeente	Margraten	Klant ES3b	11
60470	Gemeente	Marum	Klant ES3b	8
60333	Gemeente	Meerssen	Klant ES3b	12
60862	Gemeente	Menaldumadeel	Klant ES3b	14
60334	Gemeente	Menterwolde	Klant ES3b	7
60412	Gemeente	Meppel	Klant ES3b	22
60907	Gemeente	Middelburg	Klant ES3b	29
60166	Gemeente	Midden-Delfland	Klant ES3b	9
60229	Gemeente	Midden-Drenthe	Klant ES3b	19
60809	Gemeente	Mill en Sint Hubert	Klant ES3b	6
60785	Gemeente	Moerdijk	Klant ES3b	23
60930	Gemeente	Montfoort	Klant ES3b	7
60133	Gemeente	Muiden	Klant ES3b	4
60268	Gemeente	Naarden	Klant ES3b	8
60451	Gemeente	Neder-Betuwe	Klant ES3b	11
60414	Gemeente	Nederweert	Klant ES3b	11
60215	Gemeente	Neede	Klant ES3b	7
60704	Gemeente	Niedorp	Klant ES3b	7
60117	Gemeente	Nieuwegein	Klant ES3b	37
60214	Gemeente	Nieuwerkerk aan den IJssel	Klant ES3b	10
60110	Gemeente	Nieuwkoop	Klant ES3b	6
60419	Gemeente	Nieuw-Lekkerland	Klant ES3b	5
60880	Gemeente	Nijefurd	Klant ES3b	10
60366	Gemeente	Nijkerk	Klant ES3b	19
60156	Gemeente	Nijmegen	Klant ES3b	81
60499	Gemeente	Noord-Beveland	Klant ES3b	6
60960	Gemeente	Noordenveld	Klant ES3b	20
60881	Gemeente	Noorder-Koggenland	Klant ES3b	7
60455	Gemeente	Noordoostpolder	Klant ES3b	25
60337	Gemeente	Noordwijk	Klant ES3b	14
60921	Gemeente	Noordwijkerhout	Klant ES3b	8
60263	Gemeente	Nuenen Gerwen en Nederwetten	Klant ES3b	15
60445	Gemeente	Nunspeet	Klant ES3b	13
60660	Gemeente	Nuth	Klant ES3b	10
60812	Gemeente	Obdam	Klant ES3b	3
60339	Gemeente	Oegstgeest	Klant ES3b	13
60141	Gemeente	Oisterwijk	Klant ES3b	14
60178	Gemeente	Oldebroek	Klant ES3b	12
60882	Gemeente	Oldenzaal	Klant ES3b	21
60290	Gemeente	Olst-Wijhe	Klant ES3b	14
60277	Gemeente	Onderbanken	Klant ES3b	6
60945	Gemeente	Oosterhout	Klant ES3b	27
60592	Gemeente	Oostflakkee	Klant ES3b	6
60220	Gemeente	Oostzaan	Klant ES3b	5
60370	Gemeente	Opmeer	Klant ES3b	7
60100	Gemeente	Oss	Klant ES3b	39
60218	Gemeente	Oud-Beijerland	Klant ES3b	13
60557	Gemeente	Ouder-Amstel	Klant ES3b	7
60359	Gemeente	Ouderkerk	Klant ES3b	5
60860	Gemeente	Oudewater	Klant ES3b	4
60111	Gemeente	Overbetuwe	Klant ES3b	20
60558	Gemeente	Pekela	Klant ES3b	8
60413	Gemeente	Pijnacker-Nootdorp	Klant ES3b	24
60171	Gemeente	Purmerend	Klant ES3b	37
60560	Gemeente	Putten	Klant ES3b	17
60800	Gemeente	Raalte	Klant ES3b	21
60340	Gemeente	Reeuwijk	Klant ES3b	8
60434	Gemeente	Reiderland	Klant ES3b	4

31072006
23122004

60140	Gemeente	Reimerswaal	Klant ES3b	12
60385	Gemeente	Renkum	Klant ES3b	20
60929	Gemeente	Renswoude	Klant ES3b	2
60615	Gemeente	Reusel-De Mierden	Klant ES3b	7
60164	Gemeente	Rheden	Klant ES3b	30
60949	Gemeente	Rhenen	Klant ES3b	9
60341	Gemeente	Rijnsburg	Klant ES3b	7
60303	Gemeente	Rijssen-Holten	Klant ES3b	16
60422	Gemeente	Rijswijk	Klant ES3b	30
60773	Gemeente	Roerdalen	Klant ES3b	6
60426	Gemeente	Roermond	Klant ES3b	28
60183	Gemeente	Roggel en Neer	Klant ES3b	5
60665	Gemeente	Roosendaal	Klant ES3b	43
60128	Gemeente	Rotterdam Centraal	Klant ES3b	402
60751	Gemeente	Rozenburg	Klant ES3b	7
60788	Gemeente	Rucphen	Klant ES3b	13
60260	Gemeente	Ruurlo	Klant ES3b	4
60230	Gemeente	Sassenheim	Klant ES3b	6
60540	Gemeente	Schagen	Klant ES3b	8
60462	Gemeente	Scheemda	Klant ES3b	10
60551	Gemeente	Scherpenzeel	Klant ES3b	5
60784	Gemeente	Schiermonnikoog	Klant ES3b	2
60764	Gemeente	Schinnen	Klant ES3b	10
60343	Gemeente	Schoonhoven	Klant ES3b	7
60808	Gemeente	's-Gravendeel	Klant ES3b	6
60270	Gemeente	Simpelveld	Klant ES3b	7
60506	Gemeente	Sint-Michielsgestel	Klant ES3b	15
60461	Gemeente	Sint-Oedenrode	Klant ES3b	9
60885	Gemeente	Sittard-Geleen	Klant ES3b	55
60811	Gemeente	Skarsterlan	Klant ES3b	23
60146	Gemeente	Sliedrecht	Klant ES3b	12
60208	Gemeente	Slochteren	Klant ES3b	10
60950	Gemeente	Sluis	Klant ES3b	17
60604	Gemeente	Smallingerland	Klant ES3b	31
60127	Gemeente	Sneek	Klant ES3b	18
60365	Gemeente	Soest	Klant ES3b	24
60792	Gemeente	Someren	Klant ES3b	10
60802	Gemeente	Son en Breugel	Klant ES3b	9
60204	Gemeente	Spijkensisse	Klant ES3b	32
60193	Gemeente	Stadskanaal	Klant ES3b	23
60186	Gemeente	Staphorst	Klant ES3b	8
60358	Gemeente	Stede Broec	Klant ES3b	11
60378	Gemeente	Steenbergen	Klant ES3b	12
60378	Gemeente	Steenderen	Klant ES3b	4
60291	Gemeente	Steenwijkerland	Klant ES3b	35
60857	Gemeente	Stein	Klant ES3b	19
60658	Gemeente	Strijen	Klant ES3b	7
60453	Gemeente	Swalmen	Klant ES3b	5
60346	Gemeente	Ter Aar	Klant ES3b	6
60900	Gemeente	Terneuzen	Klant ES3b	33
60810	Gemeente	Terschelling	Klant ES3b	5
60756	Gemeente	Texel	Klant ES3b	12
60266	Gemeente	Tiel	Klant ES3b	19
60815	Gemeente	Tubbergen	Klant ES3b	13
60508	Gemeente	Twenterand	Klant ES3b	25
60134	Gemeente	Tynaarlo	Klant ES3b	21
60553	Gemeente	Tytsjerksteradiel	Klant ES3b	24
60195	Gemeente	Ubbergen	Klant ES3b	8

31072006
23122004

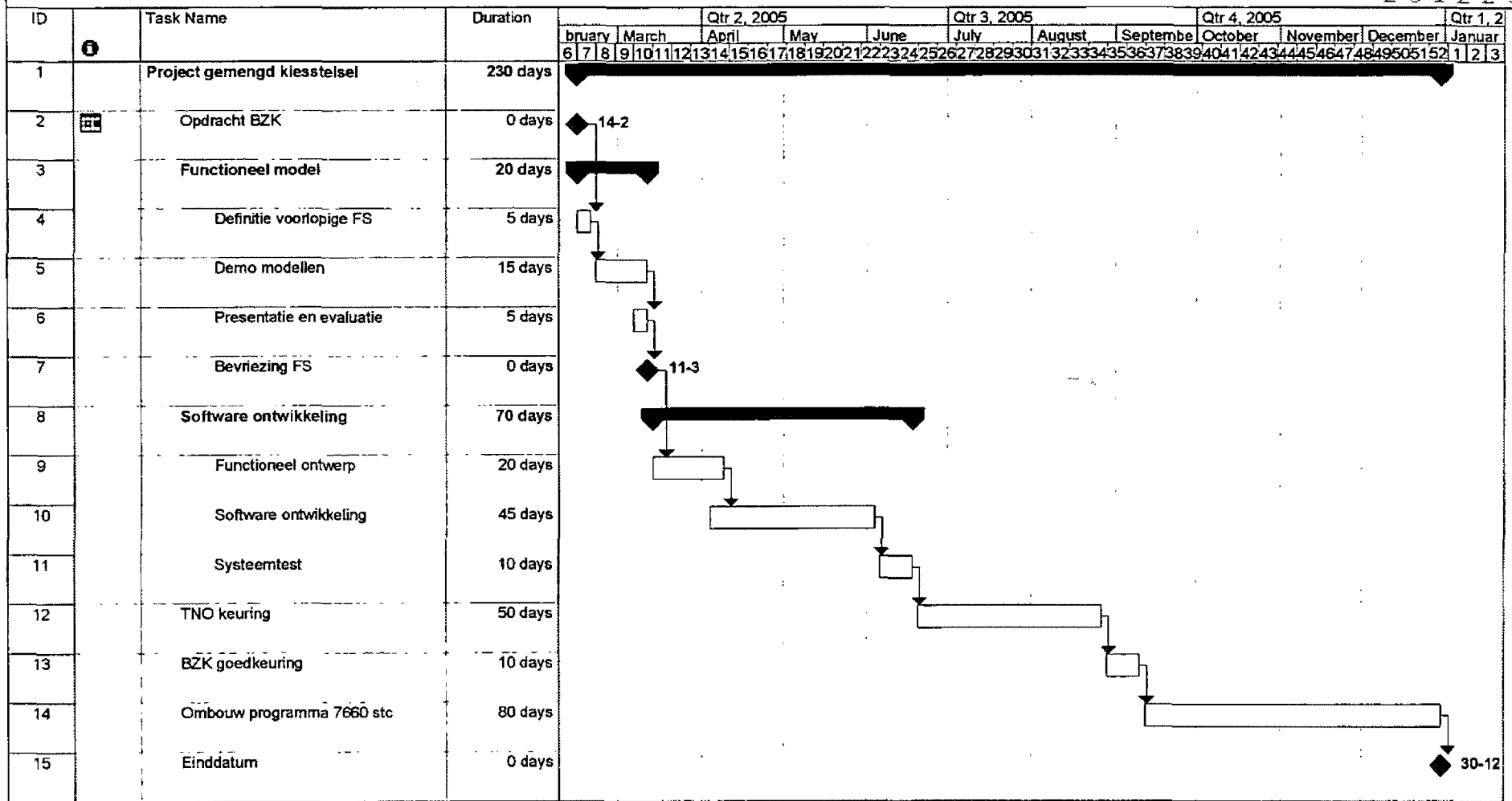
60347	Gemeente	Uitgeest	Klant ES3b	6
60147	Gemeente	Urk	Klant ES3b	6
60300	Gemeente	Utrecht	Klant ES3b	164
60176	Gemeente	Vaals	Klant ES3b	7
60951	Gemeente	Valkenburg	Klant ES3b	2
60787	Gemeente	Valkenburg aan de Geul	Klant ES3b	14
60185	Gemeente	Valkenswaard	Klant ES3b	16
60851	Gemeente	Veenendaal	Klant ES3b	30
60902	Gemeente	Veghel	Klant ES3b	18
60884	Gemeente	Veldhoven	Klant ES3b	24
60125	Gemeente	Velsen	Klant ES3b	34
60763	Gemeente	Venhuizen	Klant ES3b	5
60136	Gemeente	Venlo	Klant ES3b	46
60255	Gemeente	Venray	Klant ES3b	22
60559	Gemeente	Vianen	Klant ES3b	11
60202	Gemeente	Vlaardingen	Klant ES3b	44
60180	Gemeente	Vlagtwedde	Klant ES3b	12
60911	Gemeente	Vlissingen	Klant ES3b	25
60210	Gemeente	Voerendaal	Klant ES3b	6
60254	Gemeente	Voorschoten	Klant ES3b	14
60940	Gemeente	Voorst	Klant ES3b	19
60197	Gemeente	Vorden	Klant ES3b	5
60251	Gemeente	Vught	Klant ES3b	13
60865	Gemeente	W'nsersradief	Klant ES3b	14
60236	Gemeente	Waalwijk	Klant ES3b	29
60148	Gemeente	Warmond	Klant ES3b	3
60804	Gemeente	Warnsveld	Klant ES3b	6
60262	Gemeente	Wassenaar	Klant ES3b	15
60779	Gemeente	Weert	Klant ES3b	27
60570	Gemeente	Weesp	Klant ES3b	9
60901	Gemeente	Wehl	Klant ES3b	5
60943	Gemeente	Werkendam	Klant ES3b	14
60386	Gemeente	Wervershoof	Klant ES3b	6
60789	Gemeente	West Maas en Waal	Klant ES3b	11
60757	Gemeente	Wester-Koggenland	Klant ES3b	8
60217	Gemeente	Westerveld	Klant ES3b	14
60175	Gemeente	Westervoort	Klant ES3b	8
60123	Gemeente	Westland	Klant ES3b	46
60381	Gemeente	Weststellingwerf	Klant ES3b	21
60780	Gemeente	Westvoorne	Klant ES3b	9
60256	Gemeente	Wierden	Klant ES3b	13
60758	Gemeente	Wieringen	Klant ES3b	5
60759	Gemeente	Wieringermeer	Klant ES3b	6
60203	Gemeente	Wijchen	Klant ES3b	22
60285	Gemeente	Wijdmeren	Klant ES3b	14
60753	Gemeente	Winschoten	Klant ES3b	12
60142	Gemeente	Winterswijk	Klant ES3b	13
60200	Gemeente	Wisch	Klant ES3b	11
60906	Gemeente	Woensdrecht	Klant ES3b	11
60352	Gemeente	Woerden	Klant ES3b	24
60935	Gemeente	Wognum	Klant ES3b	6
60353	Gemeente	Wormerland	Klant ES3b	9
60189	Gemeente	Woudenberg	Klant ES3b	5
60225	Gemeente	Woudrichem	Klant ES3b	9
60137	Gemeente	Wymbritseradiel	Klant ES3b	13
60160	Gemeente	Zaltbommel	Klant ES3b	16
60354	Gemeente	Zandvoort	Klant ES3b	10
60957	Gemeente	Zederik	Klant ES3b	8

31072006
23122004

Bijlage 1

Planning gemengd kiesstelsel optie 1.

2 3 1 2 2 0 0 4



Project: Gemengd kiesstelsel optie 1
N.V. Nederlandsche Apparatenfabriek 'Nedap'
Date: November 2004

Task

Split

Progress

Milestone

Summary

Project Summary

External Tasks

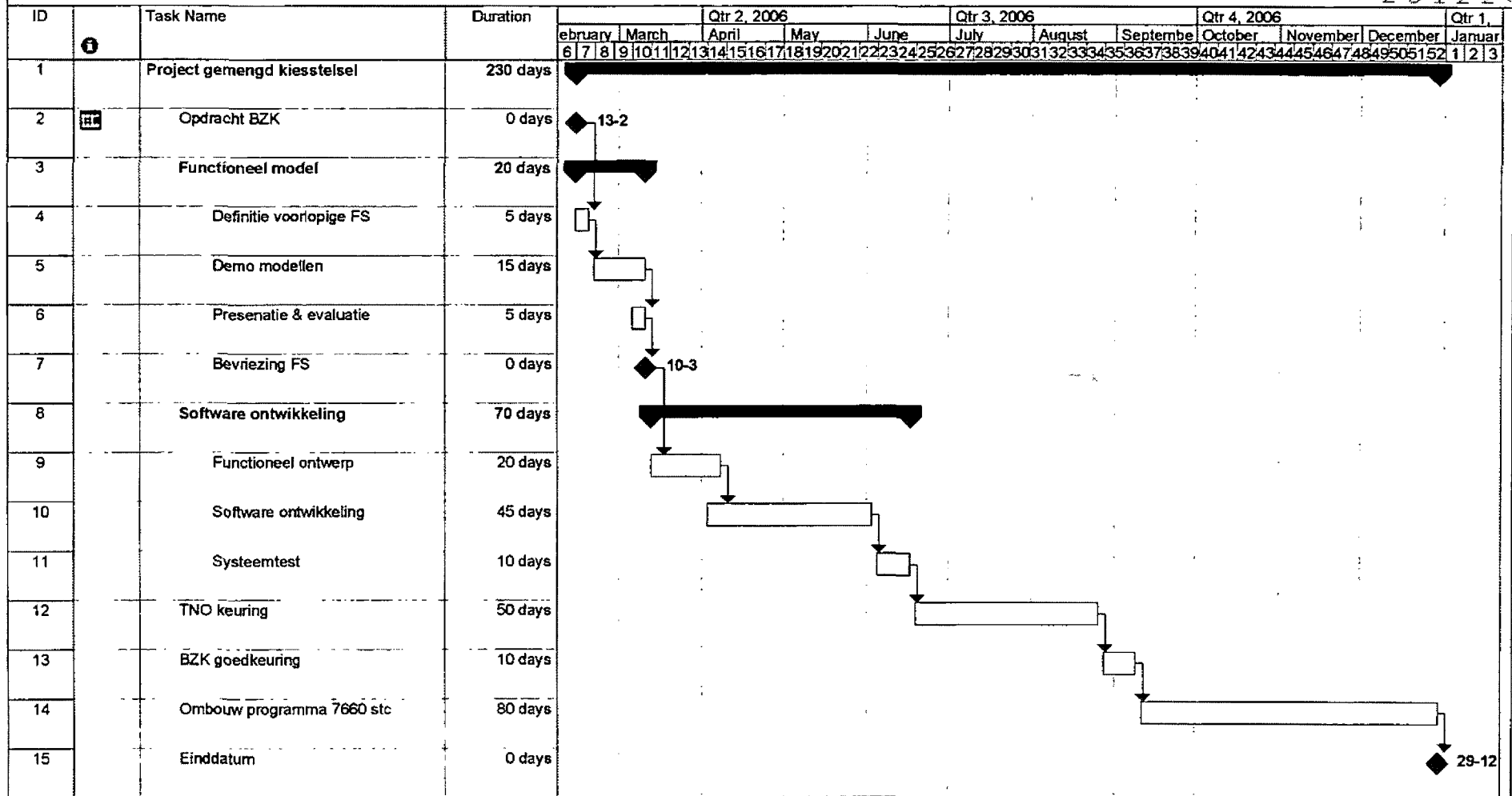
External Milestone

Deadline

Bijlage 2

Planning gemengd kiesstelsel optie 1.

2 3 1 2 2 0 0 .



Project: Project gemengd kiesstelsel optie 1
N.V. Nederlandsche Apparatenfabriek 'Nedap'
Date: November 2004

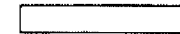
Task



Milestone



External Tasks



Split



Summary



External Milestone



Progress



Project Summary

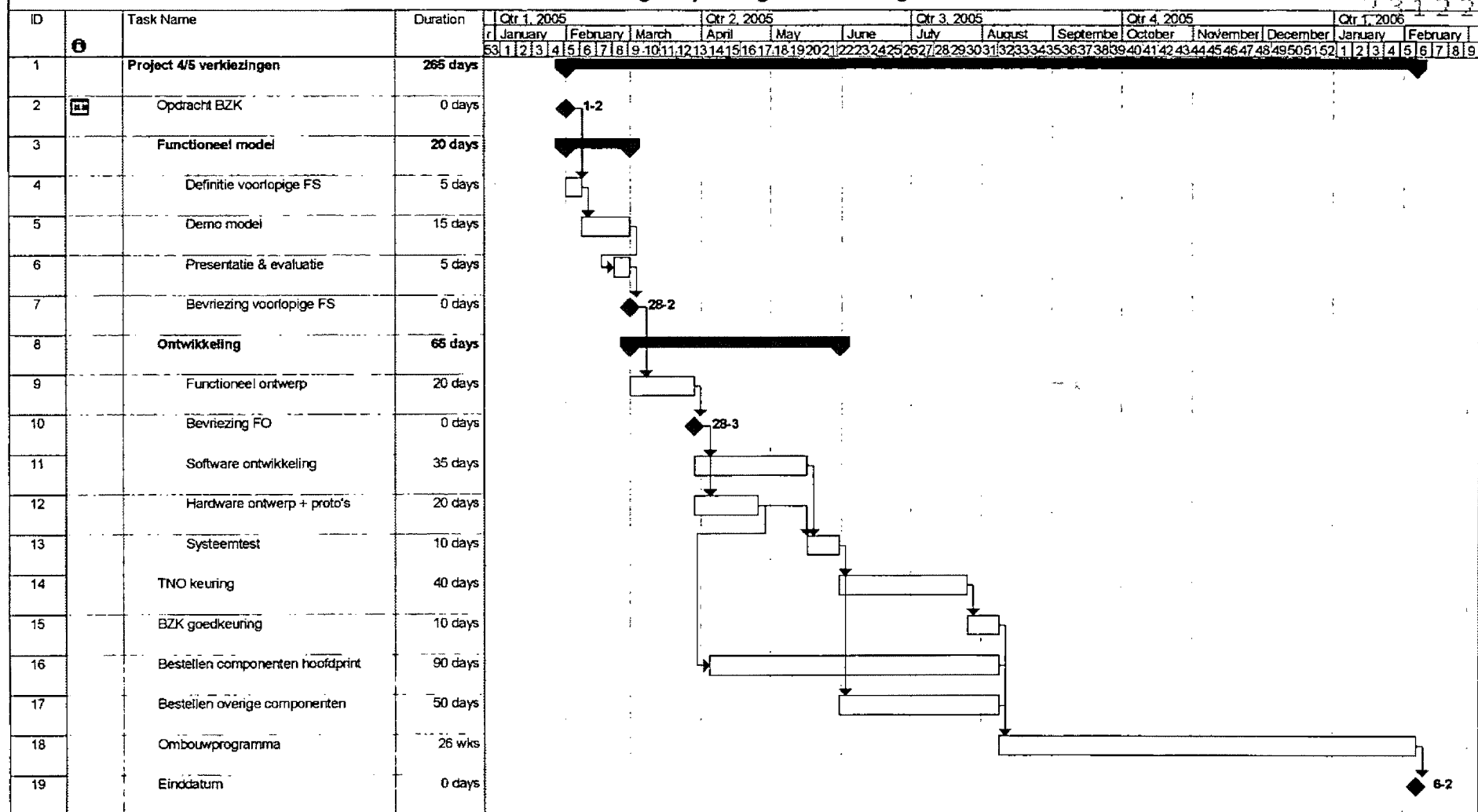


Deadline



Bijlage 3

Planning aanpassing 4/5 verkiezingen



Project: Aanpassing 4/5 verkiezingen
 N.V. Nederlandsche Apparatenfabriek 'Nedap'
 Date: November 2004

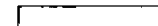
Task



Milestone



External Tasks



Split



Summary



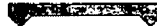
External Milestone



Progress



Project Summary



Deadline

